

いずみ会議所だより

発行所/和泉商工会議所
〒594-0071 和泉市府中町四丁目20-2
TEL: 0725-46-4141 FAX: 46-8686
ホームページ: http://www.izumicci.jp
Eメール: info@izumicci.jp



平成23年度大阪府発明実施功労者・発明功績者
新技術開発功労者・技術改善功労者表彰式
並びに文部科学大臣表彰伝達式

濱名鐵工株式会社
(代表取締役社長 野畑治昭氏 和泉市井ノ口町3番3号)
同社は、撚線機のメーカーとして、1933年の創業以
来、約80年間
① 社業の発展に和をもってためめ努力をしよう
② 常に開拓者精神を発揮しよう
③ 科学技術を通じて世界の地域社会に貢献しよう
をモットーに技術研究開発を続け、80年近い経験とノウハウ
を蓄積し、世界のユーザーの時代、世代のニーズに適応した独
自の新製品を提供されている市内でも有数の企業です。
また、技術面では、常に世界の最先端を走っており、特許、
實用新案においては一
00件以上取得されて
おり、その技術力は国
内、海外を問わず高く
評価され、生産性を維
持しつつ、小型化、省工
ネ、低騒音など、より高
度で効率的な環境に配
慮した技術開発を通じ
て、世界の地域社会に
寄与することを使命と
して、地域からも信頼
される企業であります。



4月18日(月)に、たかつガーデンたかつ西の間に
おいて、濱名鐵工株式会社 取締役会長 濱名 明氏
が科学技術の向上と大阪府の産業振興に貢献された
ことが高く評価され、平成23年度大阪府発明実施功
労者賞を受賞されました。
たいへん名誉ある賞を受賞されましたことを心か
らお慶び申し上げますとともに、今後ますますのご
発展とご活躍をお祈り申し上げます。

祝
平成23年度 大阪府知事表彰
「大阪府発明実施功労者」受賞

<功績の内容>

従来の撚線機は、高速回転の軸受としてボールベアリングが使用され、潤滑油として油(オイル)が用いられていた。この場合、高速回転による摩擦抵抗により発熱し、手に触れると危険なほど(約80度)になる。また、油漏れを防ぐ装置を設けるとその冷却装置が必要となり、構造が複雑化する上に費用がかさむなどの問題点があった。

これらを解消するため、潤滑油を一切使用しないで、乾燥した圧力空気(気体)を油の代わりに使用することで、回転体の胴体と軸受面のわずかな隙間に空気膜を作り、回転体を浮かしながら高速回転をし、撚線を行う装置の開発に成功し、特に、油の付着が禁物といわれる医療機器やスチールコードなどの製品に大きく寄与した。



平成23年度大阪府発明実施功労者・発明功績者
技術開発功労者・技術改善功労者表彰式
並びに文部科学大臣表彰伝達式

和泉商工会議所が「中小企業庁長官表彰」を受賞しました



去る平成23年3月17日に経営改善普及事業発足50周年記念表彰において、当商工会議所の経営改善普及事業実施内容がきわめて優良であるとして全国商工会議所の内の20商工会議所の中に選ばれ「中小企業庁長官表彰」を受賞しました。

これもひとえに会員皆様のご支援ご協力の賜物と感謝申し上げます、今後ますます事業推進に全力で邁進してまいります。



今月号の 主な内容

- P1… 平成23年度大阪府知事表彰「大阪府発明実施功労者」受賞 他
- P2… 青年部だより
- P3… 青年部だより、いずみ共済
- P4… 女性会だより、商工会議所福祉制度
- P5… 印紙税の軽減措置が延長されました 他
- P6… 設備投資を支援いたします 他
- P7… 大阪府景気観測調査結果 他
- P8… 東日本大震災義援金、広州交易会出展募集 他

青年部だより

平成23年度(第17回) 和泉商工会議所青年部通常総会 開催



去る、4月21日(木)、ホテルレイクアルスターにて和泉商工会議所青年部 第17回通常総会が開催されました。

議案として、第1号議案、平成22年度事業報告並びに収支決算書、会計監査報告承認の件、第2号議案、一部会則改正(案)承認の件、第3号議案、役員選任(案)承認の件、第4号議案、平成23年度事業計画(案)並びに収支予算(案)決定の件の4議案があり、すべて承認されました。

また、本総会にて平成23年度 会長に髭 定幸氏(株毎日 取締役)が選任されました。総会終了後に懇親会が行なわれ、会員相互、及び来賓の方々との親睦を深めることができました。

スローガン 「友情と信頼」仲間との絆こそブランド

会長所信
平成23年度 和泉商工会議所青年部

近年の経済状況は依然として深刻な状況下にあります。このような社会状況が好転する要素は今のところ見当たらないとも言われ、我がまち和泉市も例外ではありません。しかし、こうした状況だからこそ、我々YEGメンバーが力を合わせ、勇気と希望を持って乗り越えていかなければならないと考えます。

日ごろから活気あるYEGメンバーが集まって交流し、信頼を深めることによって、苦しい時にこそお互いを助け合える仲間との絆が出来るのだと確信し、元気な人・まち・絆を新たな「地域の価値」としていき、「必要とされない人間はこの世にはいない」と考え、和泉YEGが中心となって様々な事業に取り組み、地域全体で大きな仲間というブランドを創っていき

髭 定幸

たいと思います。

友情があり信頼の出来るYEGメンバーと共に、この挑戦と経験が自社の発展の原動力となる機会だと信じてより良い組織づくりに邁進して参ります。

結びになります。いまある和泉YEGの原点は諸先輩方のお蔭と感謝致しております。今年度もその名に恥じないような、記憶に残る会長として一年間、「気合！勝負！根性！」の精神でがんばっていく所存でありますので、よろしくお願い致します。



▲新旧会長

平成23年度 各委員会 基本方針

地域開発委員会 委員長 畑 中 宏 文

地域開発委員会では、和泉YEGメンバーが友情と信頼のもとに団結し、和泉市民一人ひとりが「地域全体が大きな仲間である」と感じる元気なまちづくりの一翼となることを目指し、気合と根性で挑戦します。

具体的な事業としては、地域ブランドの創出や各種イベントの企画などを積極的に推進し、和泉YEGの熱と力を内外に示し、行政機関や各種団体の方々とも密接な関係を築き、共に情熱をもって取り組む環境を整備します。

さらにその活動が、活気ある和泉・発展する和泉を実現する大きな原動力となるよう努めて参ります。



▲総会風景

会員拡大委員会 委員長 山口 武 志

本年度の和泉YEGのスローガンは、「友情と信頼」仲間との絆こそブランドです。会員拡大委員会では会員の拡大はもちろん、新たなメンバーとも和泉の経済情報の交換や親睦を深めていきます。それにより、和泉YEGという絆のブランドが生まれると思います。

そこで本年度の会員拡大委員会では、内外問わず参加し、たくなる和泉YEGを目標に、例年大阪府青連で行われている運動会のようなイベントを行い、一人でも多くのメンバーや和泉の青年経済人の皆様に参加していただき、新たな仲間との絆を築けるような委員会活動に努めて参ります。

総務広報委員会 委員長 藤 田 利 久

和泉YEGの総合的業務と、メンバー間の繋がりを深めるために、会員名簿並びに会則の管理及び更新により本会を全体的に把握します。

また、和泉YEGの活動内容・役立つ情報等をホームページなどを通じて会員及び他の方々に広報することにより、YEGの活動が認知され、会員拡大に繋がるよう努めます。

インターネットやホームページを活用し、和泉YEGがいかに有意義で楽しい活動を行っているかを発信し、メンバーが積極的に参加したくなる、そんな広報活動を目指します。

研修委員会 委員長 富 岡 裕 史

かつて日本は、ジャパンアズナンバーワンと言われる時代がありました。その時は、誰もがこの日本において不況という言葉はあり得ないと思つたに違いありません。

しかし、あえなくバブル崩壊を経験しその後は多少の波はあるものの、大きく経済成長をすることもなく、三年前の世界的な恐慌を経て、日本経済も大きな打撃を余儀なくされました。

国も税収が減る一方で、国債という形で国民から借入金に借金を重ねることによって、維持しているような状態です。会社で例えるならば、会社が社員から借金を重ねて維持し、その額が年間売上の上の二倍以上になっているということです。当たり前のことですが、そういうことは会社ではあり得ないのです。

私たち和泉YEGメンバーは、国がなされているような「うちでこのうち」もなければ、今後経済成長の見通しも立たない中で、自分自身の足でこの混沌とした時代と戦わなければならないということです。

会員交流委員会 委員長 橋 本 和 也

近年の和泉YEGメンバー間の交流は楽しく、自然な感じで行われていると思います。メンバーが徐々に増加しているのは、一つはこの楽しい交流の成果だと思えます。但し、見方を変えるとか例会や事業に参加するメンバーが固定化しているというのが現状です。

そこで、本年度の会員交流委員会では、幅広い層に参加しやすい例会を開催します。例会に参加することにより誰のためのYEGなのかを再認識していただきます。また、諸先輩方や新入会員と広く交流を深め親睦を図ることにより、今後の和泉YEG活動に積極的に参加して頂けるものと考えます。



▲卒業者

▲懇親会

懇親会では、和泉YEGの活動内容・役立つ情報等をホームページなどを通じて会員及び他の方々に広報することにより、YEGの活動が認知され、会員拡大に繋がるよう努めます。

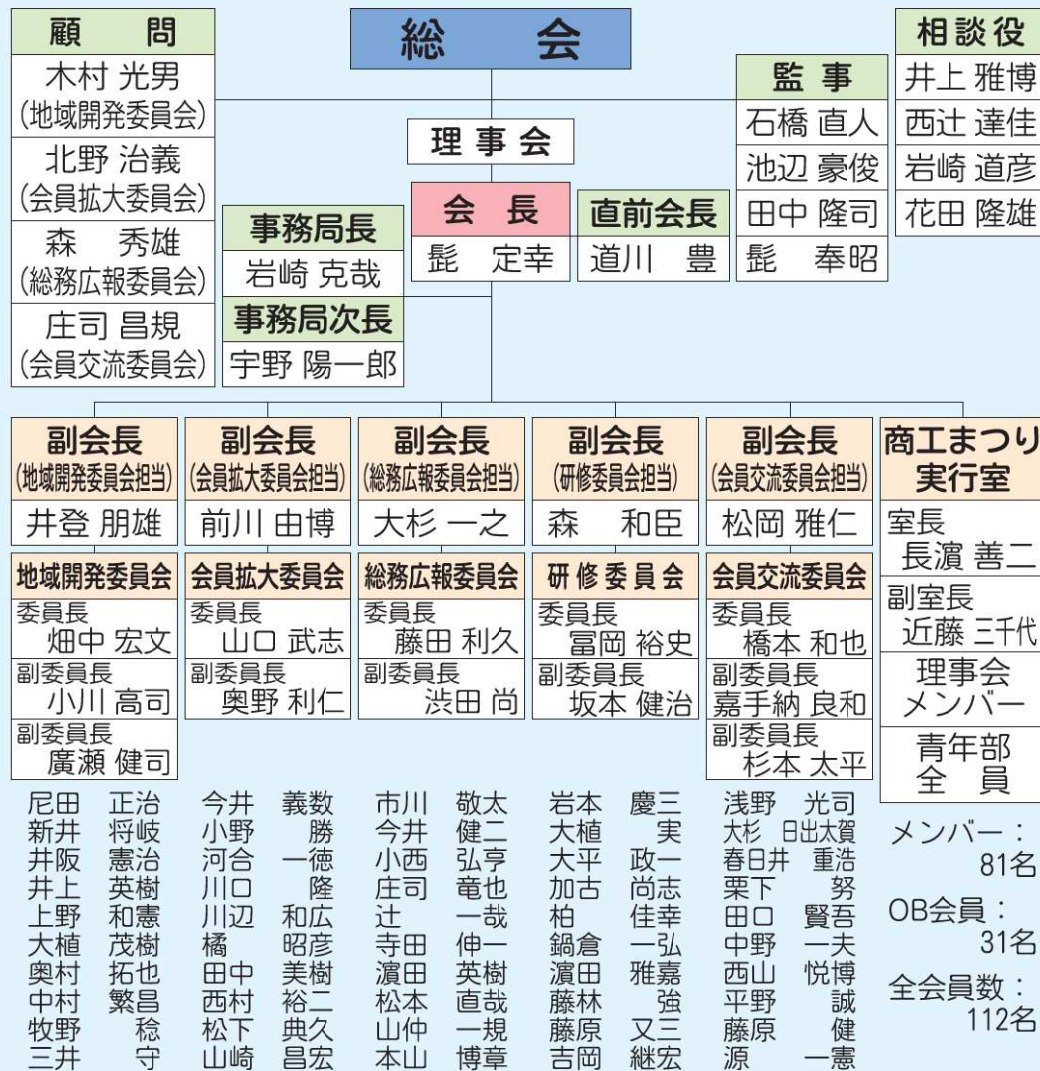
インターネットやホームページを活用し、和泉YEGがいかに有意義で楽しい活動を行っているかを発信し、メンバーが積極的に参加したくなる、そんな広報活動を目指します。

▲新入会員

また色々な例会に参加することにより、異業種間や他のYEGとの交流を活発にし、その行動がさらに友情を厚くし、信頼を高め、自身が成長し、その結果、和泉YEGの組織力が更に高まるというすばらしい連鎖がおこるよう、一年間気合を入れて頑張りま

平成23年度 和泉商工会議所青年部組織図

平成23年度 事業予定



和泉商工会議所青年部	日本YEG/近プロ/府青連
平成23年 4月 5日(火)第1回 理事会議	14日(木) 府青連 常任理事会
21日(木)17回 通常総会(総務協議)	
5月 10日(火)第2回 理事会議	25日(水) 府青連 定例理事総会
18日(水)5月度例会(研修委員会)	28日(土) 近畿ブロック会長会議<福井・小浜>
6月 7日(火)第3回 理事会議	23日(木) 府青連 常任理事会
15日(水)家族例会(会員交流委員会)	
7月 5日(火)第4回 理事会議	
20日(水)7月度例会(地域開発委員会)	
8月 2日(火)第5回 理事会議	4日(木) 府青連 常任理事会
17日(水)8月度例会(研修委員会)	
9月 6日(火)第6回 理事会議	29日(木) 府青連 常任理事会
21日(水)9月度例会(会員拡大委員会)	
次年度役員選考委員会	
10月 4日(火)第7回 理事会議	20日(木) 府青連 臨時理事総会・20周年式典
22日(土)~23日(日)和泉市商工まつり	28日(金)~29日(土)近畿ブロック大会<兵庫・明石>
11月 1日(火)第8回 理事会議	11日(金)~12日(土) 全国会長研修会<山形・米沢>
16日(水)11月度例会(研修委員会)	
次年度役員選考委員会	
12月 6日(火)第9回 理事会議	7日(木) 府青連 常任理事会
忘年会(会員交流委員会)	
次年度正副会長・理事予定者会議	
平成24年 10日(火)第10回 理事会議	
新年会(会員交流委員会)	
次年度正副会長・理事予定者会議	
1月 7日(火)第11回 理事会議	2日(木) 府青連 常任理事会
3 YEG合同例会(会員交流委員会)	17日(金)~18日(土) 全国大会
次年度正副会長・理事予定者会議	<富山・富山>
2月 6日(火)新日理事会議	29日(木) 府青連 新日常任理事会

幅広い保障!! (見舞金・祝金制度+還元事業つき)

いずみ共済



ご加入のおすすめ

月額掛金

入院給付金付災害割増特約ガン死亡特約付福祉団体定期保険 + 和泉商工会議所独自の給付制度(見舞金・祝金制度)

「いずみ共済」(生命共済制度)のご案内

~割安な掛金で幅広い保障! (1口月額 1,000円から)~

おすすめのポイント

- 業務上・業務外を問わず 24時間保障!
- 毎年収支計算し剰余金があれば配当金も!
- 1年更新で医師の診査なし!
- 掛金は損金または必要経費に算入できます!
- 見舞金・祝金制度が充実! (1口につき 5,000円より)



★新規加入年齢は15才~65才、継続は70才まで可能です。

福祉団体定期保険の給付内容

給付内容	1口	2口	3口	4口	5口
死					
不慮の事故による死亡 (死亡保険金+災害保険金)	250万円	500万円	750万円	1,000万円	1,250万円
ガンによる死亡 (死亡保険金+ガン死亡保険金)	100万円	200万円	300万円	400万円	500万円
ガン以外の病気による死亡 (死亡保険金)	50万円	100万円	150万円	200万円	250万円
高度障害					
不慮の事故による高度障害 (高度障害保険金+災害高度障害保険金)	250万円	500万円	750万円	1,000万円	1,250万円
病気による高度障害 (高度障害保険金)	50万円	100万円	150万円	200万円	250万円
入院					
不慮の事故による入院 (入院給付金)(5日以上60日限度)	1日につき 1,800円	1日につき 3,600円	1日につき 5,400円	1日につき 7,200円	1日につき 9,000円

保険年齢	性別	1口	2口	3口	4口	5口
15歳~60歳 (S25.5.2生まれ~ H8.5.1生まれ)	男性	1,000円	2,000円	3,000円	4,000円	5,000円
	女性	1,058円	2,116円	3,174円	4,232円	5,290円
61歳~65歳 (S20.5.2生まれ~ S25.5.1生まれ)	男性	1,328円	2,655円	3,983円	5,310円	6,638円
	女性	1,058円	2,116円	3,174円	4,232円	5,290円
66歳~70歳 (S15.5.2生まれ~ S20.5.1生まれ)	男性	1,632円	3,264円	継続2口限度		
	女性	1,176円	2,351円	継続2口限度		

見舞金・祝金制度の給付内容

給付内容	1口	2口	3口	4口	5口
病气入院見舞金	5,000円	10,000円	15,000円	20,000円	25,000円
事故通院見舞金	5,000円	10,000円	15,000円	20,000円	25,000円
結婚祝金	5,000円	10,000円	15,000円	20,000円	25,000円
出産祝金	5,000円	10,000円	15,000円	20,000円	25,000円
検定合格祝金	一律 5,000円				
還暦祝品	記念品進呈				
満了記念品	記念品進呈				
遺児育英見舞金	遺児1名につき 50,000円				
家族災害死亡見舞金	一律 50,000円				
親介護認定見舞金	一律 50,000円				
第三者加害行為見舞金	死亡 50,000円、31日以上入院 10,000円、31日未満入院 5,000円				
救援者費用見舞金	一律 50,000円				

お問合せは 和泉商工会議所 TEL0725-46-4141

(引受保険会社) アクサ生命保険株式会社

「記載の内容はいずみ共済制度の制度内容の一部を記載したものです。ご加入にあたってはパンフレット、重要事項説明書(契約概要・注意喚起情報)を必ずご覧下さい。」

女性会だより



▲阪口 ゆみ子 会長
 平成23年4月14日(木)岸和田グランドホールにて「和泉商工会議所女性会第17回通常総会」が開催されました。
 初めに東日本大地震で犠牲になられた方に出席者全員で黙とう。

和泉商工会議所女性会 第17回通常総会 開催

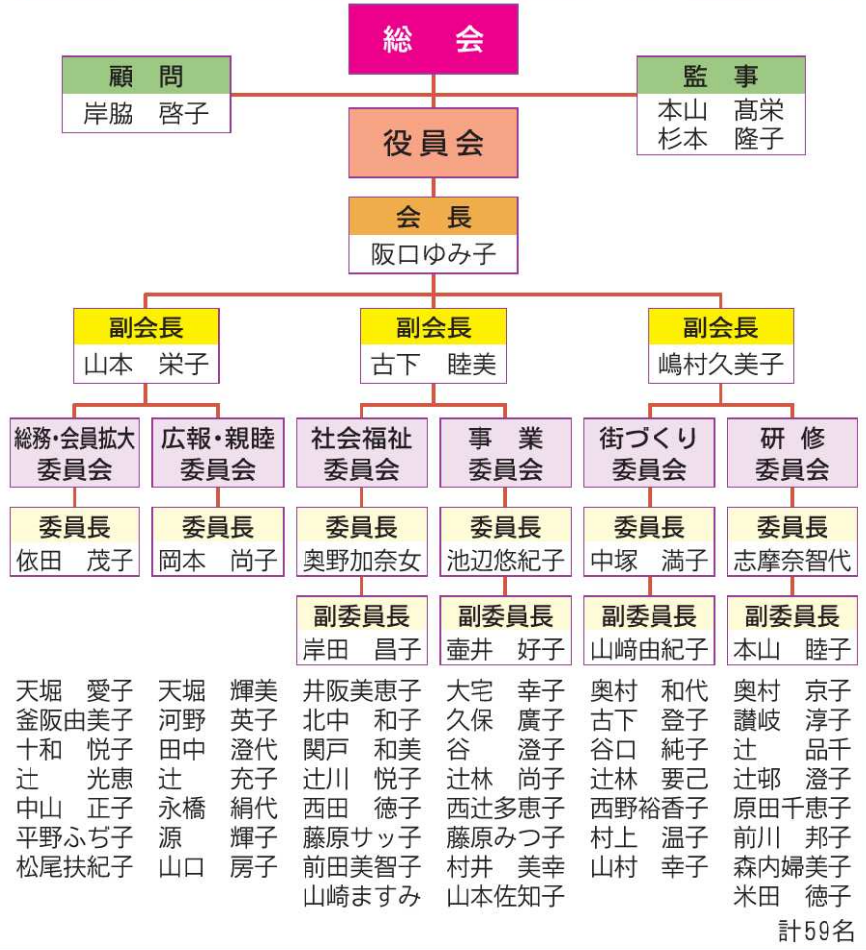
古下睦美副会長の開会の挨拶で始まり、その後阪口ゆみ子会長の挨拶。会員59名中 本人出席28名・委任状23名、合計51名で女性会規約第5章第1節第17条3項の規定により過半数以上に達しており、本通常総会が有効に成立する旨を宣言する。
 平成22年度収支報告・事業報告は会場より「異議なし」の声があり、場満場一致で成立する。

次に平成23年度 収支予算(案)・事業(案)の報告があり、「異議なし」の声で成立。平成23年度の総会を終える。

来賓の和泉市長辻 宏康氏、和泉商工会議所 岸脇会頭よりお祝いの言葉を頂き、懇親会では青年部の道川会長よりお祝いの言葉を頂きました。震災等で世の中が沈みがちであるが、阪口会長の下、女性ならではの視点・感性で「絆・縁」を大切に平成23年度も事業に取り組みで行きます。
 皆さまのご協力・ご理解をお願い申し上げます。



平成23年度 女性会組織図



平成23年度 年間行事予定表

行事予定	備考
4月(14日) 第17回通常総会	岸和田グランドホール
5月(26日) 第1回講習会	(総務会員・広報親睦委員会:担当)
6月(3日) 近商女性連福井大会	福井フェニックスプラザ大ホール
9月(未定) 老人ホーム慰問	特別養護老人ホーム光明荘
10月(6日~7日) 第43回全国商工会議所女性会連合会 浜松全国大会	静岡県 アクアシティ浜松
10月(22日~23日) 和泉市商工まつり	池上曾根史跡公園
11月*(未定) 府商女性連研修交流会	場所、内容未定
11月*(未定) 府商女性連南部ブロック研修会	担当:和泉商工会議所女性会
12月(未定) 第2回講習会	国華園
1月(未定) 新年懇親会	場所未定
2月(未定) 親睦ボウリング大会	キングボウル
3月(未定) 府商女性連総会及び講演会	場所未定

毎月第2水曜日 定例役員会(13時半~)
 *の事業については日程変更になる場合があります。

『商工会議所福祉制度』 キャンペーン実施のお知らせ

ベストウイズクラブでは、「福祉制度キャンペーン」を5月・6月に実施いたします。本キャンペーンは、『商工会議所福祉制度』を会員の皆様にご理解いただき、会員事業所の福祉向上にお役立ていただくことを主な目的としています。
 『商工会議所福祉制度』は、経営者・役員の皆様の保障や退職金準備他、入院・介護・老後に備えた様々な保障ニーズにお応えするものです。商工会議所職員とアクサ生命保険株式会社の担当社員がお伺いした際には、是非ご協力いただきますようお願い申し上げます。

ベストウイズクラブ 福祉制度キャンペーンPart1
 2011年5月・6月

等級	月額保険料	年間保険料	加入年齢	加入条件
A	1,000円	12,000円	20歳以上	加入年齢
B	1,500円	18,000円	20歳以上	加入年齢
C	2,000円	24,000円	20歳以上	加入年齢
D	2,500円	30,000円	20歳以上	加入年齢
E	3,000円	36,000円	20歳以上	加入年齢

※「ベストウイズクラブ」は、商工会議所共済制度・福祉制度の普及・推進を目的とし全国各地の商工会議所およびアクサ生命保険株式会社により運営されている組織です。

—お問い合わせ先— 和泉商工会議所 経営企画グループ Tel.0725-46-4141

税務署からのお知らせ

「不動産売買契約書」や「建設工事請負契約書」の印紙税の軽減措置が延長されました。

「国民生活等の混乱を回避するための租税特別措置法等の一部を改正する法律（平成23年法律第12号）」により、「不動産売買契約書」及び「建設工事請負契約書」について、**平成23年4月1日以降（平成23年6月30日まで）作成される契約書についても印紙税の軽減措置が適用されます。**

※ これまでは、平成9年4月1日から平成23年3月31日までに作成されるこれらの契約書について軽減措置の対象とされていました。

【軽減措置の概要】

軽減措置の対象となる契約書は、これまでと同様に「不動産の譲渡に関する契約書」又は「請負に関する契約書（建設工事の請負に係る契約に基づき作成されるものに限られます。）」のうち、これらの契約書に記載された契約金額が1千万円を超えるもので、**平成23年6月30日までの間に作成されるものです。**

なお、これらの契約書に該当するものであれば、その文書の名称は問わず、また、土地・建物の売買や建設請負の当初に作成される契約書のほか、売買金額の変更や工事請負内容の追加等の際に作成される変更契約書や補充契約書等についても軽減措置の対象となります。

（注）契約金額が1千万円以下のものは、軽減措置の対象となりません。

【軽減後の税率】

軽減措置の対象となる契約書に係る印紙税の税率は、印紙税法別表第1第1号及び第2号の規定にかかわらず、その契約書に記載された契約金額につき、下表の「**契約金額**」欄に掲げる金額の区分に応じ、1通当たり、下表の「**軽減後税率**」欄の金額となります。

契約金額	本則税率	軽減後税率	参考（軽減額）
1千万円を超え5千万円以下のもの	2万円	1万5千円	5千円
5千万円を超え1億円以下のもの	6万円	4万5千円	1万5千円
1億円を超え5億円以下のもの	10万円	8万円	2万円
5億円を超え10億円以下のもの	20万円	18万円	2万円
10億円を超え50億円以下のもの	40万円	36万円	4万円
50億円を超えるもの	60万円	54万円	6万円

【軽減措置の対象となる「不動産の譲渡に関する契約書」の範囲】

軽減措置の対象となる「不動産の譲渡に関する契約書」とは、印紙税法別表第1第1号の物件名の欄1に掲げる「不動産の譲渡に関する契約書」をいいます。

なお、不動産の譲渡に関する契約と同号に掲げる他の契約が併記された契約書も軽減措置の対象となります。

（例）建物の譲渡（譲渡金額4千万円）と定期借地権の譲渡（譲渡金額2千万円）に関する事項が記載された契約書。

- この契約書に記載された契約金額は6千万円（建物の譲渡金額4千万円＋定期借地権の譲渡金額2千万円）ですから、印紙税額は**4万5千円**となります。

【軽減措置の対象となる「請負に関する契約書」の範囲】

軽減措置の対象となる「請負に関する契約書」とは、印紙税法別表第1第2号に掲げる「請負に関する契約書」のうち、建設業法第2条に規定する建設工事の請負に係る契約に基づき作成されるものをいいます。

なお、建設工事の請負に係る契約に基づき作成される契約書であれば、その契約書に建設工事以外の請負に係る事項が併記されていても軽減措置の対象となります。

（例）建物建設工事の請負（請負金額5千万円）と建物設計の請負（請負金額5百万円）に関する事項が記載された契約書。

- この契約書に記載された契約金額は5千5百万円（建物建設工事の請負金額5千万円＋設計の請負金額5百万円）ですから、印紙税額は**4万5千円**となります。

《注》建設工事とは、建設業法第2条に規定する土木建築に関する工事の全般をいいます。

したがって、建設工事に該当しない、建物の設計、建設機械等の保守、船舶の建造又は家具・機械等の製作若しくは修理等のみを定める請負契約書は、軽減措置の対象とはなりません。

【収入印紙を誤ってはったときは】

軽減税率が適用される契約書に、軽減税率による金額を超えて収入印紙をはってしまった場合のように、印紙税として定められた金額以上の収入印紙をはってしまった場合、又は印紙税のかからない文書に印紙税がかかると誤って収入印紙をはってしまった場合は、その文書を税務署に提示して、還付請求の手続きを行えば、誤って納めた印紙税額の還付を受けることができます。

【分からないときは】

軽減措置の対象となる契約書に該当するかどうか、税額がいくらになるか、また、還付を受けるための手続など、印紙税についてお分かりにならない点がありましたら、最寄りの税務署（電話相談センター）へお尋ねください。

※ 国税庁ホームページでは税に関する情報等を提供しています。税に関する質問についてはタックス・アンサー（よくある税の質問）もご利用ください。

【 国税庁ホームページ www.nta.go.jp 】

和泉交通ニュース 号外

和泉警察署の交通事故発生件数
（上段3月中 下段3月末）（数字は概数）

大阪府に交通死亡事故多発警報が発令されました

交通死亡事故多発警報

年区分	発生件数	死者(人)	傷者(人)			物損事故
23年	95	2	重傷者 7	101	軽傷者 94	266
22年	107	1	重傷者 8	129	軽傷者 121	279
増減	-12	+1	重傷者 -1	-28	軽傷者 -27	-13
年区分	発生件数	死者(人)	傷者(人)			物損事故
23年	250	4	重傷者 23	292	軽傷者 269	787
22年	265	1	重傷者 16	319	軽傷者 303	751
増減	-15	+3	重傷者 +7	-27	軽傷者 -34	+36

大阪府交通対策協議会では、交通死亡事故の減少に向け、関係機関団体及び各市町村の協力のもと、交通死亡事故防止のため各種交通安全施策を推進しているところである。

本年の交通事故による死者数は、4月15日現在65人で、前年と比べ14人増加し、4月中に発生した交通事故死者数をみると、4月4日から同月14日に未計上分を含め、11人であり、交通死亡事故が多発している誠に憂慮すべき事態となっている。

よって、この情勢を広く府民に訴え、交通ルールの遵守と正しい交通マナーの実践を促し、交通事故、特に交通死亡事故の発生に歯止めをかけるために、ここに、大阪府全域に「交通死亡事故多発警報」を発令する。

平成23年4月18日 大阪府交通対策協議会会長
大阪府知事 橋下 徹

設備投資を支援いたします！

平成23年度
設備貸与制度
申込み・受付けの
ご案内

- ◎ 損料（利息）**1.70%**/年、リース料率 **1.349%**/月（7年リースの場合）
- ◎ **連帯保証人は、原則として企業の代表者のみでお申し込みができます。**
- ◎ 新エネルギー利用設備、電気自動車、海外からの受注のための設備は特別料率。◆注1
- ◎ 対象設備は機械及び装置です。（内外装工事は対象外、什器備品は原則対象外。）◆注2
- ◎ 乗用自動車を除く車輛も対象。（ただし、新車、かつ、割賦のみが対象となります。）



大阪府内に設備を設置予定で従業員規模 50 人以下の企業の方がお申し込みできます。◆注2

項目	制度	割 賦	リ ー ス
設 備 価 格		100万円以上6,000万円以下（消費税含む） ※ 創業1年未満の企業の方は50万円以上3,000万円以下。 ※ 割賦でお申込みされる場合は、6,000万円を超える金額（1,200万円まで）を契約時に前納していただければ、7,200万円までご利用できます。	
返 済 方 法		3年～7年（元本は1年据置）月賦または半年賦の元金均等償還	3年～7年（法定耐用年数で設定）
損 料 ・ 利 率		損料(利息) 年 1.70%	月 2.947% ~ 1.349%
新エネルギー利用設備等に係る特別料率		損料(利息) 年 1.50%	月 2.936% ~ 1.340%
保 証 金		設備価格の10%（契約時に必要）	不 要
保 証 人 等		一定要件を満たす連帯保証人	※ 原則として ★法人企業：1人以上 ★個人企業：なし ※ 連帯保証人の代わりに、不動産担保を提供することもできます。
設 備 導 入 時 期		お申込み受付 約40日後	
メ リ ッ ト		・ 信用保証協会の保証枠や、金融機関の借入枠とは無関係であるため、運転資金やその他の資金調達に余裕ができます。 ・ 同一年度内で設備価格の合計金額が限度額まで何回でもご利用いただけます。 ・ 10%の資金（リースの場合は不要）で設備投資計画が立てられます。	
お 問 い 合 わ せ 先		財団法人 大阪産業振興機構 設備資金課 大阪市中央区本町橋2番5号 マイドームおおさか6階 電 話 06-6947-4345 FAX 06-6947-4348 URL http://www.mydome.jp E-メール shikin@mydome.jp	

◆注2 設備貸与制度には種々の特例・条件・制約がありますので、詳しくは上記お問い合わせ先までご連絡ください。なお、ご要望だけでしたら、制度の説明にお伺いいたしますので、お気軽にお問合せください。

たかが健診？されど健診！

ほんの少しの意識の違いが、その後の生活や医療費に大きく影響することがあります！



現役時代に受けた健診で肥満と高コレステロールの判定を受けたAさんとBさん

そのまま放置したAさんの5年後



3年前から肥満による膝痛のため整形外科を受診、同時に高血圧治療も開始しました。しかし動脈硬化の進行により心筋梗塞を起こし、約1ヶ月入院。現在も通院、服薬がかかせません。

【Aさんが最近3年間で支払った医療費】

整形外科での医療費 1か月約6000円 × 3年分
内科での医療費 1か月約3000円 × 3年分
心筋梗塞入院医療費 約180,000円

合計 504,000円（※）

（※高額療養費や医療費控除等で、支払い金額は違ってきます。心筋梗塞で入院の場合、実際の医療費は約200万かかります。）
健康は毎日を豊かにする何にも変えられない財産です。年に1度は健診を受け、早めに対処することが大切です。
特定健診については皆さんの保険者（健康保険証の発行元）までお問い合わせください。

生活を見直したBさんの5年後



健診後の指導により、生活習慣を見直し減量に成功。検査数値も改善しました。町会役員などで活躍中。現在も年1回の健診を心がけ、健康管理はバッチリ！

【Bさんが最近3年間で支払った医療関係費】

特定健診費用 自己負担分のみ
医療費は 0円

その差なんと
約50万円！

大阪府和泉保健所 和泉市 和泉商工会議所

交通死亡事故急増に伴う「緊急対策」への協力依頼（お願い）

大阪府下におきましては、交通事故による死者数が多発いたし、本年1月13日から同月31日まで既に、「交通死亡事故多発警報」が発令されましたが、さらに4月に入っても急増いたし、4月18日から同月30日まで本年2回目となる警報が発令されました。

この同年に2回の発令は、平成10年に警報が設置された以来のことです。

大阪府警察本部では、「信号無視禁止」「速度超過禁止」「飲酒運転根絶」を重点に取締りの強化をいたしております。

また、当和泉におきましても、本年3月末で、死者数4人を数え、昨年1年間の死者数と同数となりさらに、去る4月20日に死亡事故が発生、現在5人となる厳しい状況下にあります。

この「大事な命・ひとつしかない命」をもう一度自覚し、悲惨な交通事故阻止ヘドライバー・歩行者・自転車利用者も交通ルール遵守で安全な道路環境実現への実践をお願いいたす次第であります。

和泉交通安全協会 会長 和泉警察署交通課 課長

交通事故にあわ ない 3つのポイント

急がない

ゆとりを持って外出し信号を守りましょう



油断しない

通りなれた道も安全確認しましょう



横着しない

遠回りでも横断歩道を渡りましょう



～外出する時の心がけ～ 目的地「早く着く」より「ぶじに着く」

大阪府景気観測調査結果 平成23年1～3月期

商工労働部（大阪産業経済リサーチセンター）では、府内企業を対象として四半期毎に、大阪市と協力して景気観測調査を実施しています。平成23年1～3月期の調査結果の概要は次のとおりです。なお大阪市景気観測調査結果は、大阪市経済局のウェブサイト <http://www.city.osaka.lg.jp/keizaikyoku/page/0000002583.html> をご覧ください。

※今回の調査回答のほとんどが東日本大震災の前に回収されたものであることから、同震災の影響を反映していません。

アンケート回答状況（業種別、従業者規模別、地域別）

全体(社)	大阪市地域	北大阪地域	東大阪地域	南河内地域	泉州地域	大企業	中小企業	規模不明
1,621	852	177	296	71	225	142	1,460	19
製造業	建設業	情報通信業	運輸業	卸売業	小売業	不動産業	飲食店・宿泊業	サービス業
566	171	31	70	244	191	61	52	235

(注) 卸売業、サービス業は従業員数100人以上、小売業、飲食店・宿泊業は50人以上、その他は300人以上を大企業とする。

景気は引き続き持ち直している

業況判断 DI のマイナス幅は、2 期連続で縮小した。出荷・売上高 DI や製・商品単価 DI、営業利益判断・水準 DI、雇用不足感・予定人員 DI など、多くの項目で上昇傾向にある。ただし、原材料価格 DI が大幅に上昇するなど、収益悪化を招く不安定要素もみられる。なお、来期の業況見通しは、引き続き改善傾向が見込まれている。

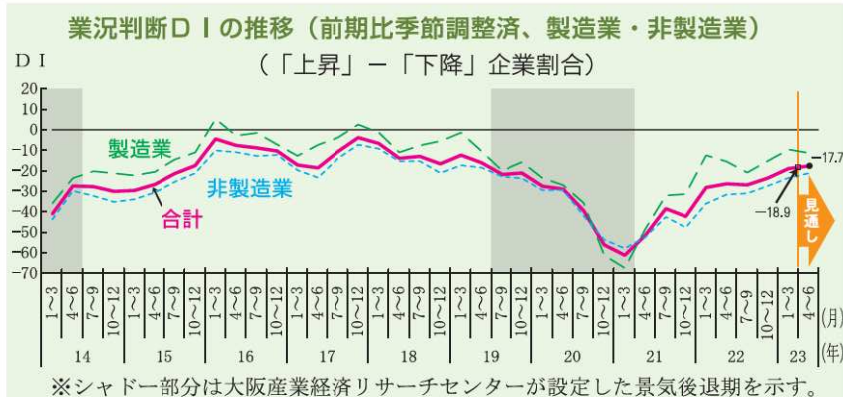
【調査結果の要点】

◆業況判断…業種別・規模別ともに、持ち直しの動き

■平成23年1～3月期の業況判断DI
 (「上昇」-「下降」企業割合；前期比、季節調整済)：-18.9
 ○前回(22年10～12月期)調査比：4.6pt
 製造業 5.5pt 非製造業 3.9pt 大企業 1.7pt 中小企業 4.9pt
 (注)▲はマイナス、pt はポイントを表す。

■業況判断(前期比)の前年同期調査比

上昇要因	「販売・受注価格の上昇」「他者との競合状況」「内需の回復」などが増加
下降要因	「原材料価格やコストの上昇」「季節的要因」などが増加



◆来期の業況見通し…非製造業、大企業を中心に持ち直し感が強まる見込み

■平成23年4～6月期の業況見通しDI
 (「上昇」-「下降」企業割合；季節調整済)：-17.7
 ○今期業況判断(季節調整済)比：1.3pt

◆出荷・売上高…2期連続で減少幅が縮小

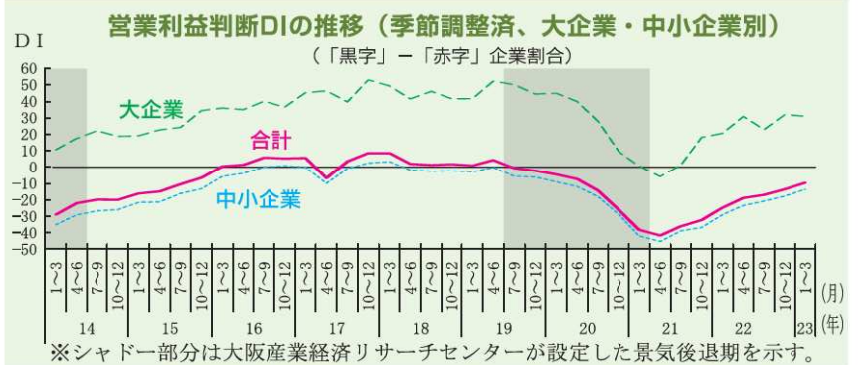
■出荷・売上高DI(「増加」-「減少」企業割合；前期比、季節調整済)：-19.8
 ○前回調査比：4.1pt
 製造業 4.7pt 非製造業 2.5pt 大企業 1.8pt 中小企業 4.9pt

◆製・商品単価及び原材料価格…原材料価格は2桁の増加幅

■製・商品単価DI(「上昇」-「下落」企業割合)：-18.1
 ○前回調査比：3.7pt
 製造業 1.5pt 非製造業 4.5pt 大企業 0.9pt 中小企業 3.7pt
 ■原材料価格DI(「上昇」-「下落」企業割合)：29.6
 ○前回調査比：19.3pt
 製造業 22.2pt 非製造業 17.2pt 大企業 ▲1.7pt 中小企業 21.2pt

◆営業利益…利益水準は非製造業、中小企業で減少幅が縮小

■営業利益判断DI(「黒字」-「赤字」企業割合；季節調整済)：-9.6
 ○前回調査比：3.9pt
 製造業 6.0pt 非製造業 1.0pt 大企業 ▲1.0pt 中小企業 4.0pt
 ■営業利益水準DI(「増加」-「減少」企業割合；前期比、季節調整済)：-24.4
 ○前回調査比：2.2pt
 製造業 ▲0.3pt 非製造業 2.1pt 大企業 ▲2.4pt 中小企業 2.7pt



◆資金繰り…横ばいで推移

■資金繰りDI(「順調」-「窮屈」企業割合)：-2.9
 ○前回調査比：0.1pt
 製造業 1.9pt 非製造業 ▲1.4pt 大企業 5.0pt 中小企業 ▲0.4pt

◆設備投資…下げ止まっている

○前回調査比

増加	横ばい	減少	なし	未定
0.5pt	2.9pt	2.2pt	▲4.4pt	▲1.1pt

○前年同期調査比

増加	横ばい	減少	なし	未定
5.0pt	8.4pt	▲6.6pt	▲5.8pt	▲1.0pt

◆雇用状況…雇用状況は大企業・中小企業ともにプラス

■23年1～3月期の雇用不足感DI(「不足」-「過剰」企業割合)：2.8
 ○前回調査比：2.6pt
 ■23年4～6月期の雇用予定人員DI
 (「増加」-「減少」企業割合；季節調整済)：-2.4

和泉市商工観光課経営相談のお知らせ

中小企業診断士がご相談に応じます。

毎週金曜日 午前10時～午後4時
 和泉市ものづくりサポートセンター
 ☎46-9000

ご希望の方はお早めにお申込み下さい。

(急にお申込みいただきましたも、当日先約企業を訪問していることもあります。)

※お申込・お問合せは上記の各窓口へ※

和泉商工会議所 無料相談コーナー

会員の皆様、事業の事で悩んでいませんか？
 そんな時は会議所の専門指導員に相談ください。

- 税務相談**(相続税の相談も承ります)
 - ・偶数月第2水曜日 午後1時30分～同4時 予約制です。
 - 相談員 税理士 露口 六彦
- 法律相談**
 - ・毎月第3水曜日 午前10時30分～同11時30分 予約制です。
 - 相談員 弁護士 仁井谷 徹

東日本大震災義援金1229万円を和泉市へ寄託

幣所では、5月2日までに寄せられた東日本震災義援金114万円を、和泉市を通じて日本赤十字社へ拠出しました。これで、震災義援金の総額が1229万円となりました。

第2次分として多額のご厚志を賜りました会員事業所の皆さまに厚くお礼申し上げます。

義援金 受付一覧（第2次分）

（順不同・敬称略）

高橋縫製(株)
鶴山台商店会来訪者一同
テクノロール(株)役員・従業員一同
(株)ヨネキン
大阪金属(株)
(有)西川環境

エコール・いずみ店舗会
ユニオンシューズ
(有)シビスおくむら
(有)やさい工場
(株)ピーチクラブ
(株)タツミヤ

丸高ベーカリー
(株)ヤマニテック
ヤマシタ総合サービス
勤労青少年ホーム利用者一同
和泉商工会議所利用者一同



なお、幣所では、東日本震災義援金を平成23年9月30日まで受け付けていますので、ご協力の程、お願い申し上げます。

義援金振込先（金融機関名） 池田泉州銀行 和泉支店 普通 0725586

（口座名義） 和泉商工会議所 会頭 岸脇 淳介（イズミショウコウカイギシヨ カイトウ キシワキ ジュンスケ）

☆池田泉州銀行 和泉支店、三井住友銀行 和泉支店・和泉中央支店からの送金については振込手数料は無料です。

振込手数料無料の取り扱いは窓口の場合のみ。その際、「和泉商工会議所への義援金」の送金である旨、お伝えください。

2011年 第110回 秋季 広州交易会 出展企業募集!!

中国最大規模の輸出商品商談会

幣所 国際開発特別委員会(担当副会頭 大宅 照夫)では、中国輸出入商品交易会への出展企業を募集致します。

概要

会 期 平成23年 10月 15日(土) ~ 19日(水)
募集企業数 1~2社

詳しくは右記へお問い合わせ下さい。 和泉商工会議所 経営支援グループ 立花・森 TEL0725-46-4141

米トレーサビリティ法が完全施行されます

平成23年7月1日以降、米や米加工品を販売、輸入、加工、製造、提供する事業者は、米・米加工品の販売、米飯類の販売・提供等を行う際に、産地情報の記録や事業者・消費者への産地情報伝達が必要となります。

この米トレーサビリティ法の説明会を次のとおり開催します。

（内容は平成22年9月、23年2月・3月に実施したものと同様です。）



日時 平成23年 6月 2日・7日・15日・21日・28日
各日とも、14時~15時30分（参加無料）

会場 大阪合同庁舎1号館 第1別館2F 共用大会議室
大阪市中央区大手前1-5-44
申込方法は大阪農政事務所ホームページをご覧ください。

大阪農政事務所 米トレーサビリティ

お問い合わせ先 近畿農政局大阪農政事務所 消費流通課
TEL: 06-6943-9691(代)

ホテルレイクアルスター アルザ泉天津の
慶事、法事、お見合い、
同窓会、各種団体の
ご宴会プラン

ご予約
受付中

飲み放題付で お一人様5,000円※イメー

送迎バスございます。ご相談下さい。

送迎エリア 泉大津/和泉/堺/高石/忠岡/岸和田/貝塚/熊取/泉佐野

ホテルレイクアルスター アルザ泉天津
〒595-0025 大阪府泉大津市旭町18-5（南海本線「泉大津」駅から徒歩1分）

【ご予約
お問合せ】TEL 0725-23-1591 (担当) 山元・堂北・廣瀬
FAX 0725-23-1959

新会員のご紹介コーナー

泉州広告株式会社 **ばど**

代表取締役社長 原口 和子 広告業・サービス業

〒596-0825 岸和田市土生町4165 TEL 072-437-3005

ジュエリー・アクセサリー 製造・卸売業

Cherry チェリー 代表 松田 匡祐

〒594-0023 和泉市伯太町6-8-16 TEL 0725-40-3170

サービスグループは和泉市と災害時等における協定を締結しました。

MEMORIAL NETWORK **メモリアルホール**

和泉中央メモリアルホール 和泉市唐国町2丁目3番9号【泉北高速鉄道 和泉中央駅下車】
☎0725-53-4499

和泉府中メモリアルホール 和泉市府中町7丁目2番18号【JR阪和線 和泉府中駅前】
☎0725-43-1231

安心① 総額費用がわかる事前見積 安心② お葬儀セミナーを毎月開催
安心③ ご予算に沿ったお葬儀をご提案 安心④ ご見学・ご相談は随時承ります

詳しくは各ホールまでお気軽にお問い合わせください。

家族葬

家族
親族葬

一般葬

出張葬

法要

365日〔24時間〕いつでもご連絡ください。
寝台車でお迎えにあがります。

葬送相談室



0120-306-066