

いずみ会議所だより

発行所/和泉商工会議所 〒594-0071 和泉市府中町四丁目20-2 TEL: 0725-46-4141 FAX: 46-8686 ホームページ: http://www.izumicci.jp Eメール: info@izumicci.jp

— 中小企業庁からのご案内 — 中小企業を応援します

中小企業向け支援策



政府よりの平成23年度補正予算による災害からの復旧を目指す中小企業皆さまに向けての、最新の施策・情報をお届けします。

資金繰り支援 (信用保証)

政府で用意している支援策などの概要です

資金繰り支援 (共済)

セーフティネット保証(5号)

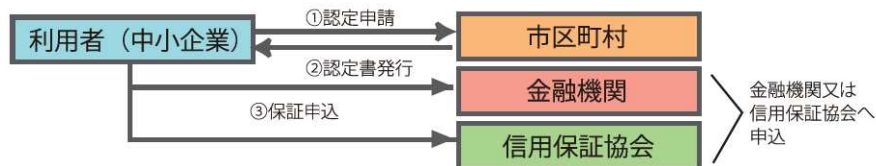
概要制度

震災被害に限らず、業況が悪化している中小企業者が金融機関から経営の安定に必要な資金の借入を行う場合、信用保証協会が一般保証とは別枠で保証する制度です。

- ①対象者 指定業種(※1)に属し、売上高の減少等(※2)について市区町村の認定を受けた中小企業者
※1 平成23年9月30日までは原則全業種が対象(農林水産業、金融業等は対象外)
※2 基準(以下イ~ハ)のいずれかを満たす方
イ)売上高等につき最近3か月の前年同期比が5%以上減少
ロ)原価の20%を占める原油等の仕入価格が20%以上上昇しているが製品等価格に転嫁不可
ハ)東日本大震災の発生後、売上高等につき、原則最近1か月間の前年同月比20%以上減少、かつ、その後2ヶ月間を含む3ヶ月間の前年同期比20%以上減少見込
②保証限度額 無担保8千万円、最大で2億8千万円。一般保証とは別枠。災害関係保証と同枠。
③保証料率 概ね0.7%~1.0% ※詳しくは、各信用保証協会にお問い合わせください。
④資金使途 経営の安定に必要な資金 ※景気対応緊急保証からの借り換え資金についても対象となります。
⑤保証割合 借入額の全額(100%)
⑥保証人 代表者保証のみ(第三者保証人については、原則不要。)

お申し込み手続の流れ

①利用者の本店(個人事業主は主たる事業所)所在地の市区町村の商工担当の窓口にて認定申請し、②認定書の発行を受け、③認定書を持参して、希望の金融機関又は信用保証協会に保証を申し込む必要があります。



お問い合わせ 大阪府中小企業信用保証協会 堺支店 業務推進課 堺市堺区住吉橋町1丁4番15号 ☎ 072-223-3011

小規模企業共済制度、倒産防止共済制度においては、既に災害によって被害を受けた契約者に対して、共済掛金の納付や貸付金の返済支払いの猶予、共済金支払いの迅速化等の措置を実施しておりますが、これらに加えて、契約者の緊急の資金繰りを支援するため、以下のような制度を用意しています。

1. 小規模企業共済による支援

- ①災害時貸付 災害によって直接・間接に被害を受けた契約者に対する貸付制度です。
②緊急経営安定貸付 資材等の流通難、風評被害等の影響によって1ヶ月の売上高が前年同月に比して急激に減少が見込まれる契約者に対する貸付制度です。
貸付金利...①②とも0.9%(①のうち直接被害に限り、無利子)
貸付限度額...①2,000万円、②1,000万円
貸付期間...①500万円以下は4年、505万円以上は6年
②500万円以下は3年、505万円以上は5年
据置期間...①のみ12ヶ月 ※いずれの貸付制度とも、担保・保証人は不要です。

2. 倒産防止共済による支援

- ①共済金貸付 取引先企業が倒産した場合(※)に、積み立てた掛金総額の10倍を限度として、無担保・無保証人で行う貸付制度です。
(※)①受け取った手形の不渡り処分が猶予された場合
②取引先(債務者)が死亡又は行方不明等となり、債務者自らでは債務整理手続を行うことが困難な場合を共済事由に追加しました。
②一時貸付金 臨時の事業資金が必要な契約者に対する貸付制度です。
貸付金利...0.9%
貸付限度額...解約手当金額の範囲内
貸付期間...1年 ※担保・保証人は不要です。

お問い合わせ 中小企業基盤整備機構 共済相談窓口 ☎ 050-5541-7171 受付: 平日 9:00~19:00 土曜 10:00~15:00

セーフティネット貸付制度(取引企業倒産対応資金)による中小企業への資金繰り支援

- (1)貸付対象 取引先企業等の倒産により経営に困難を来している、以下のいずれかに該当する中小企業
・倒産企業に対して50万円以上の売掛債権を有する方
・倒産企業との取引依存度が10%以上である方
・倒産企業に貸付金、前払金、差入保証金等の債権を有する方等
(2)実施機関 ㈱日本政策金融公庫、沖縄振興開発金融公庫
(3)貸付条件
①資金使途 運転資金
②貸付限度額 国民生活事業 別枠で3,000万円
中小企業事業 別枠で1億5,000万円
③貸付期間(据置期間) 8年以内(3年以内)

- ④貸付利率 国民生活事業 基準利率(2.15%(注))
中小企業事業 基準利率(1.65%(注))
(注)貸付期間5年以内の基準利率。(平成23年5月23日現在)
利率は担保の有無、返済期間等により変動。

今般の支援措置の概要

- 5月23日から以下の基準を満たす方に対して、倒産対策利率(優遇金利)を適用。
(1)倒産企業に対する売掛金債権等が月平均売上高の20%以上の場合
... 基準金利から▲0.75%の引下げ
(2)倒産企業に対する売掛金債権等が月平均売上高の10%以上20%未満の場合
... 基準金利から▲0.5%の引下げ

日本政策金融公庫 堺支店 国民生活事業 堺市北区長曾根町130番地23 堺商工会議所会館 5階 TEL 072-257-3600

今月号の主な内容

- P1... 中小企業向け支援策
P2... 青年部だより
P3... 桃山学院大学で新たな地域連携・産学官連携授業 他
P4... 和泉市からの中小事業者支援制度のご案内 他

- P5... 情報コーナー「資金繰りの疑問」
P6... 新会員のご紹介コーナー 他
P7... 和泉商工会議所のパソコン教室をご利用下さい。
P8... 東日本大震災義援金、交通死亡事故多発警報発令 他

青年部だより

5月度例会 開催



去る5月18日(水)に、研修委員会(森 和臣 副会長・富岡 裕史 委員長)による、和泉YEG 5月度例会が開催されました。

本例会には、平井企画株式会社

社 専務取締役 川口隆 氏と、営業推進課長 松岡憲和 氏の両名を講師にお迎えし、「今を生き抜くための資金繰りとその秘策」をテーマに、中小企業新事業活動促進法(経営革新)の承認及び活用について、詳しく説明を頂きました。

メンバーからは、会社の資金繰りに直結する話でもあるため、積極的な質問が行われ、各々の会社と実例とを比較することが出来るなど、非常に参考となる例会でした。



和泉 愛伝フェスタ2011

～想いを太鼓にのせて～ 開催



5月5日(木)に、池上曾根史跡公園にて(社)和泉青年会議所が主催である、和泉 愛伝フェスタ 2011 が盛大に開催されました。

本フェスタには、和泉YEGもブース出店等の協力を行い、今年度は震災復興チャリティ事業と位置づけられ社会貢献の一翼を担いました。

さらに、和泉YEGからも東日本大震災への復興のために、収益金をすべて寄付させていただきました。



泉大津 YEG 総会

去る、4月25日(月)に、ホテルレイクアルスターにて泉大津 YEG の総会が開催され、和泉 YEG からは、髭 会長をはじめ3名が来賓で招待されました。

懇親会では、メンバー間の親睦を深めることが出来ました。泉大津 YEG の皆さんありがとうございました!



高石 YEG 総会

去る、4月27日(水)に、ホテルレイクアルスターにて高石 YEG の総会が開催され、和泉 YEG からは、髭 会長をはじめ3名が来賓で招待されました。

総会では、本年度 府青連へ副会長として出向している髭 会長(和泉 YEG)が祝辞を述べられたほか、すべての議案が可決されました。

また懇親会では、1年間の事業報告のDVDが上映され、近隣 YEG メンバーにも非常に分かりやすく説明がありました。高石 YEG の皆さん今後もよろしくお願いします!



岸和田 YEG 総会

去る、4月27日(水)に、長栄会館にて岸和田 YEG の総会が開催され、和泉 YEG からは、3名が来賓で招待されました。

懇親会では、YEG メンバー間での親睦も深まり、非常に良い交流をすることが出来ました。岸和田 YEG の皆さん、ありがとうございました!



桃山学院大学で新たな地域連携・産学官連携授業 ～中小企業経営分析と農業ビジネス実践～

桃山学院大学 経営学部教授 朴 大栄

大阪南部で唯一の社会科学系総合大学である桃山学院大学は、和泉・泉南地域に位置する大学として、和泉市・地元各産業界との連携を重視してきました。昨年も地域連携・産学官連携の一環として一般市民にも公開したテクノステージ和泉寄附講座「経営学特講—地域ビジネス塾」(経営学部朴大栄教授担当)を開講し、和泉市長をはじめ、地元各界経営者を招いての講義が好評を博しました。

引き続き、今年度も実践教育として、地域連携による中小企業経営分析ならびに農業ビジネス実践授業(演習形式)を3年次ゼミ生(朴大栄担当)20名の参加を得て開始しております。この授業は、本年度文部科学省の「大学生の就業力育成支援事業(現代GP)」に採択された桃山学院大学経営学部「実践教育による『社会人力』育成プログラム」の一環として開講されたものです。



～工業団地：テクノステージ和泉・トリヴェール和泉西部地区各企業との連携～

中小企業経営分析講座の目的は、大学近隣に所在する中小企業2社と連携して3年次演習受講学生2チーム(各6名)が経営分析、事業分析を実施し、学生の視点から事業内容、財務内容に関する諸提案を行うとともに、企業経営者から提供された課題に答えることにより、地域に根ざした実践教育を進めることにあります。

初年度にあたる今年度は、和泉市2工業団地に所在する中小企業、テクノロール株式会社(和泉市テクノステージ3丁目4番5号)および株式会社共成(和泉市あゆみ野2丁目3番5号)と連携することとなり、4月25日と5月16日の2日にわたってそれぞれの企業見学ならびに経営者による企業概況説明を受けました。今後、大手監査法人で活躍する公認会計士の経営分析指導を受けるとともに、2社から提供された決算報告書の分析を進め、最終的には、企業側に対する分析結果のプレゼンテーションを行う予定です。

農業生産者・農産物加工販売業者との連携による農業ビジネス実践

演習所属学生8名によって構成される農業ビジネスチームは和泉農業活性化のための農業ビジネスを実践します。農業の重要性が叫ばれながら、農業従事者は減少の一途です。農業を補助金行政から独立させ、若者を呼び込む有望産業として育てるためには農業をビジネスとしてとらえる必要があります。農業生産と加工、販売をどのように結び付けるか、昨今言われるように、農業の第6次産業化をどのように達成させるか、地元農業生産者、加工販売業者との連携を図りながら学生の若い頭脳を働かせます。

地域企業・地元農家等との連携授業を通じて、まさしく活きた実践教育を進めるとともに、地元への愛着、さらには地域地場産業への就職などにも結び付けたいと考えています。



【本件に関する問合せ先】 桃山学院大学 学長室事務室 TEL 0725-54-3131 FAX 0725-54-3203 e-mail gaku-ji@andrew.ac.jp

4月の中小企業月次景況調査

〔平成23年4月末現在〕 平成23年5月20日発表

- 4月のDI値は、前月と比べて「景況」「売上高」「収益状況」「設備操業度」の4指標が低下した。
- 「景況」など4指標の低下は2ヶ月連続。
- 中小企業の景況は、取引先の被災や操業低下による受注減、資材・部品の調達難と価格上昇、買い控えなど消費減退による売上減など、東日本大震災の影響が深刻であり、先行きの懸念される状況が続いている。



本調査は、都道府県中央会に設置されている情報連絡員〔中小企業の組合(協同組合、商工組合等)の役職員約2,600名に委嘱〕による調査結果です。
調査の対象は、情報連絡員が所属する組合の組合員の全体的な景況(前年同月比)です。

全国中小企業団体中央会 担当:調査部 TEL 03-3523-4906 <http://www.chuokai.or.jp>

トリヴェール和泉西部地区連絡協議会 第2回通常総会 開催

去る5月12日(木)午前11時よりJSTイノベーションプラザ大阪において第2回通常総会が開催された。

宮坂会長(朝日インテック株)の開会挨拶に続き議案審議が行われ、平成22年度事業報告書及び収支決算書、平成23年度事業計画書(案)及び収支予算書(案)について原案どおり可決承認された。

議案審議の後、ご来賓の辻和泉市長、辻川商工会議所副会頭、森府議会議員、今回新しくオブザーバーとしてご就任の杉本府議会議員より祝辞が述べられ、その後昼食懇談会にて名刺交換・情報交換を行い、企業間相互の親睦が深められた。



和泉市からの中小事業者支援制度のご案内

和泉市は

『さまざまな経営課題にチャレンジしている中小企業者』を
応援しています!

補助対象事業

1. 研究・開発支援事業
2. 工業所有権取得促進支援事業
3. 人材育成支援事業

“予算がなくなり次第、
受付を終わります!!
早めに交付申請手続き
をしてください”

1. 研究・開発支援事業

補助の対象となる事業経費は、中小企業者等が開放機器等を使用したり、調査・研究を委託し、又は試験研究を依頼したり、共同研究をした場合に、以下の機関での事業に要した費用

- ・大阪府立産業技術総合研究所
- ・大阪府立公衆衛生研究所
- ・桃山学院大学
- ・大阪市立大学等

◇対象者

- * 和泉市内で同一事業を1年以上営んでいる中小企業者
- * 構成員の過半数が和泉市内に事業所を有し、1年以上の活動している中小企業交流団体

◇補助額

- * 一件につき要した費用の1/2以内
- * 同一年度中に一事業所または一交流団体当たり20万円以内(千円未満切り捨て)

◇申請書類

- * 和泉市中小企業振興対策事業補助金交付申請書(和泉市HPよりダウンロード可)

<添付書類>

- ① 申請者の概要(和泉市HPよりダウンロード可)
- ② 申請事業内容の説明書(和泉市HPよりダウンロード可)
- ③ 補助金の対象となる費用に係る領収書の写し

◇申請手続き

- * 事業修了後2ヶ月以内に申請書類を提出

2. 工業所有権取得促進支援事業

補助の対象となる事業経費は、中小企業者が工業所有権申請に要した費用
・特許権 ・実用新案権 ・意匠権 ・商標権

◇対象者

- * 和泉市内で同一事業を1年以上営んでいる中小企業者
- * 構成員の過半数が和泉市内に事業所を有し、1年以上の活動している中小企業交流団体

◇補助額

- * 工業所有権の区分に応じ、出願料の全額(印紙税相当額)、または審査請求料の一部(下表のとおり)ただし、同一年度中に一事業所あたり20万円以内

◇申請書類

- * 和泉市中小企業振興対策事業補助金交付申請書(和泉市HPよりダウンロード可)

<添付書類>

- ① 申請者の概要(和泉市HPよりダウンロード可)
- ② 上記申請経費に係る領収書等証となるもの
- ③ 特許庁発行の特許権、実用新案権、意匠権、商標権申請の受領書の写し

◇申請手続き

- * 各工業所有権を 申請した日から2ヶ月以内に申請書類を提出

工業所有権の区分及び補助額

工業所有権	対象経費	補助額
特許権	出願料	全額(印紙税相当額)
	審査請求料	10万円以内
実用新案権	出願料	全額(印紙税相当額)
	登録料	出願時に同時に納付する(3年分)
意匠権	出願料	全額(印紙税相当額)
商標権	出願料	全額(印紙税相当額)

3. 人材育成支援事業

補助の対象となる事業経費は、事業主又は従業員が次の機関が行う研修等の修了に要した費用

- ・大阪府立産業技術総合研究所
- ・大阪府立高等職業技術専門学校(南大阪校・守口校・芦原校・東大阪校・夕陽丘校)
- ・中小企業大学校 ・社団法人大阪府技術協会 ・(株)大阪繊維リソースセンター等

◇対象者

- * 市内の中小企業の事業主又は従業員で、次のいずれかの機関が実施する研修等を修了したもの

◇補助額

- * 受講料の半額(一事業所当たり20万円以内)(千円未満切り捨て)

◇申請書類

- * 和泉市中小企業振興対策事業補助金交付申請書(和泉市HPよりダウンロード可)

<添付書類>

- ① 申請者の概要(和泉市HPよりダウンロード可)
- ② 研修実施機関の受講修了証明書(和泉市HPよりダウンロード可又はそれに代わるもの)

◇申請手続き

- * 受講修了後2ヶ月以内に申請書類を提出

それぞれの事業毎に 要した費用の半額を同一年度内に一企業原則20万円まで補助します。(千円未満切り捨て) 但し、工業所有権は申請区分に応じて補助します。

お問合せは 和泉市 商工労働室 商工観光担当 ☎(0725)41-1551(代) 和泉市ものづくりサポートセンター ☎(0725)46-9000

和泉市ものづくりサポートセンターからのご案内

ご存じですか展示会等の出展助成金!

和泉商工会議所では、市内で同一事業を1年以上おこなっている中小企業が新技術・新製品等の販路開拓やマッチング等のため、下記展示会等に出展・展示した場合にその費用の一部を助成します。ご利用ください。

- ① 大阪勧業展
- ② クリエイション・コア東大阪 常設展示場

助成金は、出展料の2分の1以内で、1事業者5万円が限度となります。

【参考】 中小企業販路開拓支援事業等助成金交付規程(抜粋)
(助成率)

第4条 助成金の助成率は、展示会等への出展に係る展示会場出展料(以下「出展料」という。)の2分の1以内で、1業者については5万円を限度とする。

【クリエイション・コア東大阪】

技術力の高いものづくり企業が集積している大阪東部地域において、中小ものづくり企業のイノベーションとマッチングの促進を目的として整備され、大阪府ものづくり支援課など行政機関、支援機関が入っているものづくりに関する総合的な支援施設です。

【常設展示場】

- ◇ブースの大きさ 基本ブース W900×D900×H2400
展示台 W800×D800×H900・600・300
(3種類)

- ◇出展料 1ブース 月額21,000円(税込み)

テスト展示(テスト展示特別条件)もご利用頂けます。

- ◇契約期間: 出展日~3ヶ月

- ◇出展料: 1ブースあたり31,500円(税込) / 3ヶ月

<常設展示場の半額です!>

◇応募資格

1. 原則として製造事業者で、府内に本社又は工場等主要な製造事業所を有する中小企業者、上記事業者で構成する異業種グループ、諸団体
2. 原則として製造事業者で、府内に営業拠点を有する中小企業者、上記事業者で構成する異業種グループ、諸団体
3. テスト展示は1回のみ申請可能とさせていただきます

◇選考方法

ものづくりの技術力・独自性を考慮し、審査の上選考します

◇応募・お問合せ先

MOBIO(ものづくりビジネスセンター大阪) 北館 1階受付カウンター
(株)コンベンションリンクージ 奥田・兒玉(こだま)
TEL: 06-6748-1011 メール: info@mobio.biz

☆お問合せ☆

和泉市ものづくりサポートセンター
TEL 46-9000
FAX 46-9001
(和泉商工会議所内)



資金繰りの疑問 — 売上があるのに、なぜ資金がない？



経営者が資金繰りについて感じる疑問に、「お金がないのに、どうして数字の上では利益がでているんだろう？」
「売上はあがっているのに、どうしてお金がない！」ということがあります。

CASE 資金がないのに、どうして利益が!?

今月も、資金繰りに四苦八苦しなから、何とか資金を手当し、ほっと一息ついてきた社長のもとに、経理担当者が今月の業績を報告にやってきました。

「社長、今月は500万円ほど利益が出そうです」

「そんなはずはないだろう。」

「今月は、資金が足りなくて、大変だったんだから……」

先日まで資金繰りに奔走していた社長には、「利益が出ている」と言われても、どうも納得がいきませんでした。

このように、会社の金庫や銀行預金には、お金がないにもかかわらず、売上や利益が上がっていることを疑問に思ったことはないでしょうか。

経営者の多くは、きちんとした資金繰り表を作成してなくても、「この支払いはいつで、この入金はいつ入る」といったお金の出入りを、手帳の記録や頭の中で、ある程度は掴んでいます。

そのようなやり繰りの中で、会社に「お金があるか、ないか」で「利益がある、ない」、あるいは「利益=会社にあるお金」と考えがちです。

しかし、会計でいう「利益」とは、「今、会社にお金がどれだけあるか」ということとは少し違うのです。「お金がないからといって利益もない」「利益があるからといって、お金がある」というわけではないのです。

お金の動きと利益が合わなくなるのは、会計では次のような決まり事があるためです。まずはその点を理解してください。

お金と利益の関係

- 売があっても、代金が手形や売掛金であれば、それが回収されて入金されるまでは、会社にはお金がない状態になります。しかし、会計では、売があつた時点で、売上（利益）が計上されます。
- 借入金を返済すると、会社のお金は減ります。しかし、会計上は、借入金の返済は、経費にならないため、利益も少なくなりません（ただし、利息は経費になります）。これは、もともと借りたものを返すだけだからです。反対に、借入れ時は、お金が増えるけれど、売上や利益にならないことと同じです。
- 設備投資で、機械・設備、自動車などの固定資産を購入すると購入代金分のお金は減ります。しかし、会計では、その購入代金分だけの利益が少なくなるということはありません。固定資産を購入した場合は、減価償却という方法で数年間に分けて経費にしていくことになります。

試算表にも賞味期限がある！

「どうして会計事務所は毎月来るのだろう？」と疑問に思ったことはありませんか？

答えは「試算表にも賞味期限がある！」からです。賞味期限切れを防ぎ、試算表を新鮮で美味しく頂くには、次の2つのことが大切です。

- ① 社内に適時に正確な記帳をする経理体制ができていないこと
- ② 経営管理レベルで経理が機能するように整備されていないこと

「適時に、正確な記帳」は簡単なようで習慣化していないと難しいものです。会計事務所は、社内の経理の習慣化・合理化と経営管理のステップアップのために、そして毎日の記帳の積み重ねから金融機関や税務署からも信頼される決算書や税務申告書を作るために、貴社へ毎月訪問するのです。会計事務所が貴社を毎月訪問して、伝票や請求書などをチェックし、経理指導を行い、経営について話をすることを「月次巡回監査」といいます。

「記帳代行」ではなく「月次巡回監査」が貴社のためになるのです。



◆ 利益とお金の動きはどうして合わないのか？ ◆

会社のお金と利益が一致するのは、下記のように現金商売で無借金の場合です。

設例1 現金商売で無借金の場合

【会社の利益】		【資金の動き】	
売上	1,000万円	売上入金	1,000万円
仕入	△500万円	仕入支出	△500万円
経費	△300万円	経費支出	△300万円
利益	200万円	資金	200万円

しかし、一般に、企業活動では、仕入代金、給与や経費の支払いなどで、売上の入金よりも先にお金が出て行くことが多いため、次の<設例2>のように会社にお金がないという状態になりがちです。

設例2 売掛・買掛による売買の場合

(売上は末日締め・翌々月回収) (仕入は末日締め・翌月支払)

※毎月の売上、仕入、経費は同額とする

●1か月目

利益は出ていますが、売上代金が未回収のため、経費の支出分だけ資金が必要になります。

【会社の利益】		【資金の動き】	
売上①	1,000万円	経費①の支出	△300万円
仕入①	△500万円	資金	△300万円
経費①	△300万円		
利益	200万円		

●2か月目

利益は出ていますが、売上代金が未回収のため、前月の仕入代金と今月の経費の支出分の資金が必要になります。

【会社の利益】		【資金の動き】	
売上②	1,000万円	仕入①の支払	△500万円
仕入②	△500万円	経費②の支出	△300万円
経費②	△300万円	資金	△800万円
利益	200万円		

●3か月目

1か月目の売上代金を回収したことで、単月で資金がプラスになりました。

【会社の利益】		【資金の動き】	
売上③	1,000万円	売上①の回収	1,000万円
仕入③	△500万円	仕入②の支払	△500万円
経費③	△300万円	経費③の支出	△300万円
利益	200万円	資金	200万円
(利益・累計 600万円)		(資金・累計 △900万円)	

このように、会計上の利益と実際の資金の有高に大きな違いが生じることがおわかりいただけると思います。

※設例では、利益と資金の動きの関係を説明するため、実際の営業活動を簡略化して表現しています。

◆ 資金と利益が合わないことを前提に改善を検討する ◆

大切なことは、お金と利益が合わないことを前提に、その状態の度合いによって、どのようにすれば資金に余裕が生まれるかを考えることです。例えば、借入金が大きいのであれば、借換えを検討したり、売掛金が3か月も先であれば、一部を前受金でもらう交渉をするなど、前向きな改善をはかりましょう。

資金繰り改善のための検討ポイント

- ① 売掛金の回収を早くできないか？
- ② 仕入債務の支払いをできるだけ伸ばすように交渉できないか？
- ③ 借入金の借換え（短期借入金から長期借入金に移行するなど）はできないか？
- ④ 受取手形を減らす、あるいはなくせないか？
- ⑤ 支払手形を使用しないことはできないか？





新会員のご紹介コーナー

当仲 钣金工業所

代表者 吉村 安男 自動車钣金
 〒599-0202 阪南市下出397-3 TEL 072-471-1036

有限会社タケミツ興業

取締役 竹島 満夫 配管工
 〒594-0083 和泉市池上町3-12-22 TEL 0725-40-5845

ダイワ工業株式会社

代表取締役 和田 陽司 鉄鋼業
 〒596-0101 岸和田市包近町709 TEL 072-444-1585

大西工業

代表者 大西 紀住 配管工
 〒594-1151 和泉市唐国町2-5-16 TEL 0725-53-3506

ナカオ電気

代表者 中尾 裕介 電気工事業
 〒594-0073 和泉市和気町4-7-3-201 TEL 0725-44-5598

山縣電気 電気の事ならおまかせ下さい。

代表者 山縣 正志 電気工事業
 〒594-0011 和泉市上代町776-42 TEL 0725-41-7305

みどり建装

代表者 福原 洋介 大工
 〒594-0042 和泉市箕形町1-3-35 TEL 0725-90-7556

トータルコンサル & カウンセル

代表者 谷口 恒夫 経営、人事、労務、安全・衛生、メンタルヘルス等の知識・経験・技術・ノウハウ等、世間から頂いたものを世間にお返しいたします。
 〒594-1111 和泉市光明台2-7-11 TEL 0725-56-7191

国民年金基金のご案内

国民年金基金は、少しでもゆとりのある老後を過ごすことができるように国民年金法の規定にもとづき、国民年金(老齢基礎年金)の上乗せとして給付をする公的な個人年金制度です。

●加入できる方は、国民年金保険料を納めている方です。

加入できる方は、20歳以上60歳までで、自営業者など国民年金の第1号被保険者で国民年金保険料を納めている方が加入することができます。

●加入時に受け取る年金額がわかります。

受け取る年金額は確定給付型年金です。将来の年金額がわかりますので、ご自分の老後の生活設計にお役立ていただけます。

●掛金額は一定で、社会保険料控除の対象になります。

掛金は、希望される年金の型と口数・年齢・性別で決まります。(掛金の上限は月額68,000円です。)見逃せないのは税法上のメリットで、掛金は全額社会保険料控除となり税法上、断然有利な取り扱いになっています。また、将来お受取りいただく年金は公的年金等控除の対象となります。

——— 国民年金基金についてのお問い合わせ先 ———

大阪府国民年金基金

〒543-0001 大阪市天王寺区上本町6丁目6番26号 上六光陽ビル5階
 電話 06-6775-5775 フリーダイヤル 0120-65-4192
ロゴ ヨイクニ

大阪労働局からのお知らせ

事業主の皆様へ

平成23年度 労働保険年度更新手続は
7月11日(月)までに
 お済ませください。

☆電子申請もご利用ください☆
 電子政府の総合窓口 e-Gov (イーガブ)
[\(http://www.e-gov.go.jp/\)](http://www.e-gov.go.jp/)

お問合せ、ご相談は最寄りの労働基準監督署又は下記までご連絡ください。

- 申告書の記入方法については、
 大阪労働局 労働保険適用課 TEL06-4790-6340
 労働保険事務組合室 TEL06-4790-6350
- 労働保険料の納付については、
 大阪労働局 労働保険徴収課 TEL06-4790-6330
 労働保険事務組合室 TEL06-4790-6350

大阪労働局ホームページ (<http://osaka-rodo.go.jp/>)

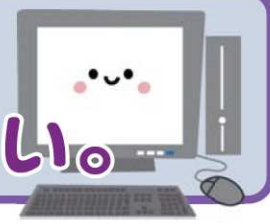
税務職員募集のお知らせ

平成23年度国家公務員採用Ⅲ種(税務)試験

- 受験資格 平成2年4月2日～平成6年4月1日生まれの方
 試験の程度 高等学校卒業程度
 申込受付期間 平成23年6月21日(火)～6月28日(火)
[郵送の場合 6月28日までの通信日付印有効]
 申込書提出先 人事院近畿事務局
 〒553-8513 大阪市福島区福島1-1-60
 ☎ 06-4796-2191
 試験日及び試験内容
 第1次試験 平成23年9月4日(日)
 教養試験、適性試験、作文試験
 第2次試験 平成23年10月13日(木)～10月20日(木)
 のうち、第1次試験合格通知書で指定する一日
 人物試験、身体検査
 合格者発表日 第1次試験合格者発表日 平成23年10月6日(木)
 最終合格者発表日 平成23年11月10日(木)
 試験地 第1次試験 京都市、大阪市、神戸市、奈良市、和歌山市、田辺市
 第2次試験 第1次試験合格通知書で通知
 採用予定数 約45名 (近畿地域)
(注)1 上記の採用予定数は、平成24年度の政府全体の採用計画が平成23年2月末現在で不明確であるため、平成23年4月採用内定者数等を基礎に掲げています。
 2 採用予定数は、今後の事情等の変更により変動しますので、人事院のホームページをご覧ください。
 問い合わせ先 大阪国税局人事第二課試験係 (☎ 06-6941-5331)
 又は泉大津税務署総務課 (☎ 0725-33-5601)
 その他 採用に関する情報は、国税庁ホームページ (<http://www.nta.go.jp>) 「採用案内」にも掲載しています。

**受講者
募集中!!**

和泉商工会議所の パソコン教室ご利用下さい。



和泉商工会議所のパソコン教室は、パソコン初心者から、パソコンの上級者(ワード・エクセル応用やホームページ作成)までの幅広いレベルに対応しており、受講者はヘッドホンを付けて、パソコン画面に映し出される教材を見ながら学習します。

解らないところがあれば、常駐のインストラクターがマンツーマンでご指導させていただきます。無料説明会、無料体験も随時実施しておりますので、お気軽にお問い合わせください。商工会議所が運営するパソコン教室なので、1時間1,000円の安心価格で受講いただけます。(但し別途料金：機器使用料1時間200円、教室維持費月額1,000円が必要です。)

授業料 なんと **1,000円**
1回 (1時間)

リニューアル



初心者大歓迎

特徴

1.月謝制だから安心!

- 一度に多額な出費はいりません。
- 授業料には教材費も含まれております。

2.日程は忙しいあなた次第です。

- 忙しいあなたも安心!! 日時や曜日については、固定されていません。あなたが自由に設定できます。



3.質問はその場で解決。

- 講師が常駐していますので、分からない事はその場で質問できます。



- ・入学金無料
- ・教材費無料
- ・無料駐車場有り

お車  の方も安心!!

4.自分のペースで学習できるので挫折しない。

- 初心者の方も安心!電源を入れたことがなくても、パソコンを持ってなくても講師がきちんとフォローします。
- 経験者の方も安心!一定のレベルをお持ちの方は、お好みの講座からスタートすることも可能!



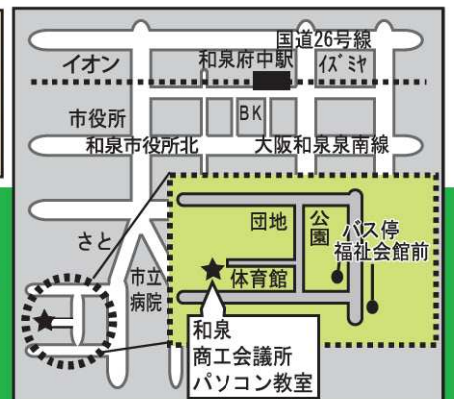
5.受講回数もあなたの予定に合わせて選択できます。

- 授業時間も月4時間、8時間、12時間等あなたの都合に合わせてお選びいただけます。

4 12 8 20 16

6.年齢制限なし

- 年齢に関係なくどなたでも受講できます。



大阪府和泉市府中町4丁目20-2

無料説明会を実施します。(都合の良い日時にご予約下さい)

教室見学 & 説明会

電話で予約をお願いします。
※説明会は、約1時間程度になります。

**随時
実施中**

① 12:00 ~
② 16:00 ~

仕事に使えるパソコン講座

ビジネスコース

ワード講座

ワードの各種機能を活用して、お知らせ、ポスターなどの案内書類や報告書や一覧表などの書類を作成します。

パワーポイント講座

企画書や提案書作りに必須のソフトです。グラフや図などを効果的に見せたり、アニメーションや効果音をつけた資料を作成することが簡単にできるソフトです。

アクセス講座

大量のデータの管理や集計ができます。エクセルでは複雑な操作が必要になる事も、アクセスなら見栄えの良い管理が出来ます。

エクセル講座

集計表・住所録などの表形式データをまとめるときに役立つ表計算ソフトの学習をします。表の作成、四則演算(+、-、×、÷)の計算式の入力、グラフの作成、印刷などといった仕事でよく問われる実践的な知識・技能を習得できます。

就職・転職に断然有利!! 今、一番人気資格!!

MOS (office2003)、MCAS (office2007) 資格対策講座

MOS、MCASの資格は、アプリケーションソフトがどれくらい使えるかという利用能力を具体的に証明してくれる世界的な資格です。この資格を取得すると、就職・転職の際に有効な実務能力の証明となり、社内での評価アップにもつながります。

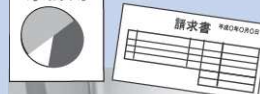
※office2003は、スペシャリスト対策(旧:一般)とエキスパート対策(旧:上級)を随時開講しております。

竹森 仁子さん【MOS修了】

資格取得を目標に頑張っています。まだ学生ですが、実務の裏技等、色々教えてもらえるので、非常に参考になります。就職に活かしたいと思います。



家計簿



**川瀬 由欣子さん
【エクセル受講中】**

エクセルを勉強するようになっていかにエクセルが便利なものか実感しました。先生の授業は分かりやすいので、家でも復習しやすいです。

和泉商工会議所パソコン教室への直通 専用TEL 0725-51-7523

会費【前期(4月分~9月分)】 納入のお願い



6月30日(金)は・・・

商工会議所の会費の口座振替日となっております。
ご指定の口座より振り替えさせていただきますので前日までに口座の残高確認をお願い致します。なお、口座振替をご利用されない方の納付期限につきましても6月30日(金)までとなっております。お振込みまたは窓口までご持参下さいます様お願い致します。

お問い合わせ 和泉商工会議所 総務課

TEL 0725-46-4141

ご利用下さい! マル経融資

マル経融資(小規模事業者経営改善資金融資制度)とは、商工会議所の経営指導を受けて経営の改善をしようとする方に商工会議所の推薦により☆無担保☆無保証人☆低利率で日本政策金融公庫から貸し出されるものです。

資金の用途	融資限度額	利率	返済期間
運転資金	1,500万円	1.85% 貸付時の金利で固定 H23年5月30日現在 (金利は変動します)	7年以内 (1年以内据置可)
設備資金			10年以内 (2年以内据置可)

審査の結果により、融資をご利用頂けない場合があります。

— お問い合わせ先 —

和泉商工会議所 TEL 46-4141

交通死亡事故多発警報発令!

和泉警察署管内では
交通事故による
死者数7人(前年比+5人)

(平成23年5月27日現在)

「交通死亡事故多発警報」発令に伴う
交通事故抑止に対する協力依頼

大阪府下における交通事故による死者数は、5月24日現在90人で、前年比19人増と増加傾向が顕著であり、且つ、安全運動期間中を含む5月12日から同月22日の11日間で発生した交通事故による死者数は13人に達するなど、危機的な状況が続いております。

このような現状を受け、本年4月に引き続き、3度目となる大阪府知事による「交通死亡事故多発警報」発令されました。

大阪府警におきましては、飲酒運転や速度違反をはじめとする交通指導取締り並びに広報啓発活動をより一層強力に推進いたしております。

交通事故抑止へは、運転者はもとより歩行者等一人ひとりが交通ルールの遵守、実践が必要であります。悲惨な交通事故、交通死亡事故阻止へご協力をお願いいたします。

和泉交通安全協会 会長 和泉警察署交通課 課長

東日本大震災義援金 寄託

西部エンジニアリング株式会社 (順不同・敬称略)
株式会社 マルニ

ご厚志を賜り、厚くお礼申し上げます。
なお、幣所では、東日本震災義援金を平成23年9月30日まで受け付けていますので、ご協力の程、お願い申し上げます。

義援金 (金融機関名) 池田泉州銀行 和泉支店 普通 0725586
振込先 (口座名義) 和泉商工会議所 会頭 岸脇 淳介
(イズミシヨウコウカイギシヨ カイトウ キシワキ ジュンスケ)

☆池田泉州銀行 和泉支店、三井住友銀行 和泉支店・和泉中央支店からの送金については振込手数料は無料です。

振込手数料無料の取り扱いは窓口の場合のみ。その際、「和泉商工会議所への義援金」の送金である旨、お伝えください。

ホテルレイクアルスター アルザ泉大津の
慶事、法事、お見合い、
同窓会、各種団体の
ご宴会プラン
ご予約受付中
飲み放題付で お一人様5,000円〜 ※イースター
送迎バスございます。ご相談下さい。
送迎エリア 泉大津/和泉/堺/高石/忠岡/岸和田/貝塚/熊取/泉佐野
ホテルレイクアルスター アルザ泉大津
〒595-0025 大阪府泉大津市旭町18-5 (南海本線「泉大津」駅から徒歩1分)
【ご予約お問合せ】TEL 0725-23-1591 (担当) 山元・堂北・廣瀬 FAX 0725-23-1959

サービスグループは和泉市と災害時等における協定を締結しました。



和泉中央メモリアルホール
和泉市唐国町2丁目3番9号
【泉北高速鉄道 和泉中央駅下車】

☎0725-53-4499



サービスグループ 総合葬儀会館

メモリアルホール

安心① 総額費用がわかる事前見積 安心② お葬儀セミナーを毎月開催

安心③ ご予算に沿ったお葬儀をご提案 安心④ ご見学・ご相談は随時承ります

← 詳しくは各ホールまでお気軽にお問い合わせください。 →



和泉府中メモリアルホール
和泉市府中町7丁目2番18号
【JR阪和線 和泉府中駅前】

☎0725-43-1231

家族葬

家族
親族葬

一般葬

出張葬

法要

365日 [24時間] いつでもご連絡ください。
寝台車でお迎えにあがります。

葬送相談室



0120-306-066