

中国最大の展示商談会 『広州交易会』経済視察を実施

国際開発特別委員会（山本恭弘委員長）では、去る4月14日から18日までの5日間、広州交易会を中心に共同買付を行いました。今回の買付には山本委員長、岸協会頭を始め、総勢27名の方々が参加され、積極的に買付商談が行われました。

出発当日は飛行機の離陸が5時間遅れた為、当初予定していた広州市内の買い付けができず、ホテルに到着をしたのは夜の8時を回っていました。

2日目は前日に出向くことができなかった広州市内視察と郊外の順徳・佛山・古墳視察の2班に分かれて視察買付を行いました。順徳には家具市場、佛山には陶器市場、中山には古墳ライト市場があり、それぞれ数多くの商品が展示されていました。夜のミーティングでは各自の買付の状況や中国市場の感想などを述べて頂きました。中には200万円以上の買付をされた方もいらっしゃいました。

3日目は今回の一番の目的である広州交易会を視察し、商談会を実施致しました。広州交易会（正式には中国輸出入商品交易会）は1957年の春に創立され、毎年春と秋に中国広州で開催されます。中国国内ではその歴史・レベル・商品種類・出展企業数・来場者・参加国・地域・取引効果・信用度など全てが一番である総合的な国際貿易盛会とされています。

今回は第111回交易会の第1期に参加しました。会場では機械・車両部品・金物工具・家電製品・パソコン・照明器具・建築材料等の展示が行われていました。朝8時30分に会場に到着をしてから、閉会の午後6時まで皆様方は積極的にブースを回られ買付を行って、中には電動機付自転車のサンプルを購入された方もいらっしゃいました。

4日目は交易会に再度参加される班と深圳の電子街に買付に出向か

国際開発特別委員会【実施日】2012年4月14日～4月18日



れる班に分かれました。深圳は店舗数500～1,500の建物が数十件建ち並び、LED電球やパソコン関連商品、デジタル商品等、アジア最大級の電脳街として知られている街です。

その日の夜のミーティングでは今回の買付視察をして中国経済のパワーに圧倒されたし、人の多さにも驚いたと皆様がおっしゃっていました。今回も株式会社国華園の社員4名に同行して頂き、通訳の手配から買付のサポートまで全面的にご協力を頂き、始めて参加された方でも、複雑な輸入手続きをサポートして頂き、大変お世話になりました。改めて御礼申し上げます。

今後も国際開発特別委員会では中国共同買付事業を中心に推進する所存でおります。会員の皆様方のご参加を是非ともお待ち申し上げます。



今月号の 主な内容

P1… 中国最大の展示商談会『広州交易会』経済視察を実施

P2… 青年部だより

P3… 女性会だより 他

P4… 和泉市からの中小事業者支援制度のご案内 他

P5… ものづくり企業の販路開拓を応援します！ 他

P6… 大阪府景気観測調査結果平成(24年1～3月期) 他

P7… 新会員のご紹介コーナー 他

P8… たかが保健指導？されど保健指導！/マル経融資 他

スローガン「役に立つ YEG・価値ある YEG」

ひとりが「役に立つ」・「価値ある」YEG

本年度の事業においては、メンバー一人ひとりが「役に立つ」・「価値ある」YEG

日本の商工会議所は、明治11年に東京・大阪・神戸の3箇所に商法会議所としてスタートを切りました。商工会議所は、商工業の改善・発展を目的として、市など一定地区内の商工業者によって組織される日本の自由会員制の公益経済団体です。要するに YEG は公金（大阪府・和泉市からの補助金）を受けながら運営する団体であります。私たち YEG のメンバーが行う事業がいかに地域性・総合性・公共性をもったものであるかと、一円たりとも無駄にはできず、今一度、そのことをメンバー自身で考えなければなりません。また、毎年の事業が本当にメンバーの為になっているのか、そして本当に地域振興に役立っているのか、しっかりと見極める必要があります。

和泉商工会議所 青年部 第18回 通常総会



また地域振興においては、和泉ブランドの発掘・発展を後押しし、これまで培った関係機関・行政などの連携や協働を継承していきます。そして快適で魅力あるまちづくりを推進し、「第3回 和泉ジュニアオープンゴルフ大会」の開催など、個性豊かで賑わいのある環境を目指します。

メンバーにとって役に立つ YEG であり、和泉市にとって存在価値のある YEG を創りあげていきたいと思えます。何卒、ご協力よろしくお願致します。何卒、和泉 YEG の皆さん、自らを灯明とせよ。

会長 所信

平成24年度 和泉商工会議所 青年部 森 和臣

平成24年度(第18回) 和泉商工会議所 青年部 通常総会 開催



去る、4月19日(木)、ホテルレイクアルスターにて和泉商工会議所青年部第18回通常総会が開催されました。

議案として、第1号議案、平成23年度事業報告並びに収支決算書、会計監査報告承認の件、第2号議案、役員選任(案) 承認の件、第3号議案、平成24年度事業計画(案) 並びに収支予算(案) 決定の件の3議案があり、すべて承認されました。

また、本総会にて平成24年度 会長に森 和臣氏が選任されました。また、多数のご来賓の方々にご祝辞を頂戴し、卒業者の壮行、新入会員の歓迎など会員相互、並びに来賓の方々との親睦を深めることができました。



青年部だより

平成24年度 各委員会 基本方針

総務広報委員会 委員長 富岡 裕史

本年度の総務広報委員会では、和泉 YEG の知名度と活動認知度アップに力を注いで活動を行っていきたく考えます。その為に、ホームページ・名簿・総会においては、メッセージ性の高い心に響くものとし、メンバーの方々には、YEG の必要性を再確認して頂き、「対外的には価値のある YEG」「対内的には役に立つ YEG」を目指します。

地域開発委員会 委員長 山口 武志

地域開発委員会は、快適で魅力あるまちづくりを目標とし、和泉 YEG メンバーの団結力で、存在価値のある YEG を目指して参ります。

恒例事業になってきた「和泉ジュニアオープンゴルフ大会」や「地域ブランド」の発掘・発展においても内容の充実を図るとともに、分かりやすい事業、参加しやすい事業になるよう取り組み、地域発展の促進や事業の継続力の向上に向けて邁進して参ります。

その為にもメンバー間の交流はもちろん、行政及び地域の諸団体と密接な連携を図り、今年のスローガンである「役に立つ YEG・価値ある YEG」となるよう努めて参ります。

研修委員会 委員長 田岸 政幸

本年度、研修委員会では3回の例会を開催致します。基本的には和泉 YEG が呼ぶ事の出来ない講師例会や、和泉 YEG に入会したからこそ参加出来る例会など、地域を支える青年経済人としてのスキルアップを目指します。

メンバー各々が例会の重要性を再認識し、それを個々の事業の発展に繋げることで有意義のある例会を開催したいと考えております。

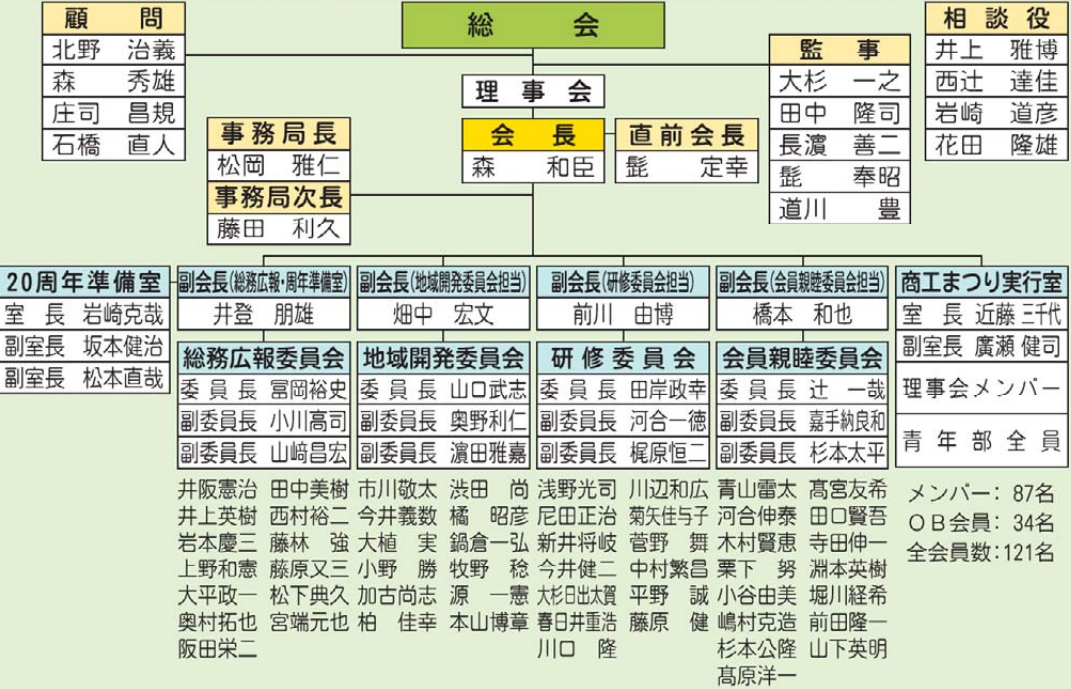
会員親睦委員会 委員長 辻 一哉

昨年は東日本大震災が発生し、全体的に暗さが残る一年でありました。しかし、歩いて行く先は細いですが、力強い光が差し込んでいるのが私にははつきりと見えます。

本年度より会員拡大委員会と会員交流委員会が一つになり、新たに会員親睦委員会が発足となりました。

毎月の例会や委員会活動、家族親睦事業を通じて同じ地域の異業種の青年経済人との交流に活発に取り組み、また一人でも多くの方に和泉 YEG の良さを伝えていき、地域活性化のために参画して頂けるよう会員拡大に努めて参りたいと思えます。

平成24年度 和泉商工会議所 青年部 組織図



平成24年度 事業予定

和泉商工会議所青年部	日本 YEG / 近プロ / 府青連
平成24年 3日(火)第1回理事会議	17日(火)府青連常任理事会
4月 19日(木)第18回通常総会(総務広報委員会)	28日(土)近畿ブロック会長会議(奈良・生駒)
5月 1日(火)第2回理事会議	21日(月)府青連常任理事会・定例理事総会
13日(日)家族例会(会員親睦委員会)	
5日(火)第3回理事会議	25日(月)府青連常任理事会
20日(水)6月度例会(研修委員会)	
3日(火)第4回理事会議	23日(月)府青連常任理事会
18日(水)7月度例会(地域開発委員会)	
7日(火)第3回和泉ジュニアオープンゴルフ大会	
21日(火)第5回理事会議	
4日(火)第6回理事会議	
19日(水)9月度例会(研修委員会)	25日(火)府青連常任理事会
次年度役員選考委員会	22日(月)府青連常任理事会・臨時理事総会
2日(火)第7回理事会議	12日(金)~13日(土) 近畿ブロック大会(福井・小浜)
27日(土)~28日(日)和泉市商工まつり	27日(火)府青連常任理事会
次年度役員選考委員会	16日(金)~17日(土) 全国会長研修会(三重・津)
6日(火)第8回理事会議	
21日(水)11月度例会(研修委員会)	
次年度正副会長・理事予定者会議	
4日(火)第9回理事会議	
12月 忘年会(会員親睦委員会)	
次年度正副会長・理事予定者会議	
平成25年 8日(火)第10回理事会議	
新年会(会員親睦委員会)	
次年度正副会長・理事予定者会議	
1月 5日(火)第11回理事会議	12日(火)府青連常任理事会
2月 3YEG合同例会(会員親睦委員会)	8日(金)~9日(土)全国大会(沖縄・那覇)
青年部旗争奪戦表彰式	26日(火)府青連新旧常任理事会
3月 5日(火)新日理事会議	

※例会:原則 毎月第3水曜日開催

平成24年度(第18回) 和泉商工会議所女性会通常総会 開催



女性会だより



阪口 会長

平成24年4月26日(木) 岸和田
グランドホールにて「和泉商工
議所女性会 第18回 通常総会」が
開催されました。

予算(案)決定の件が承認されました。
本年度は役員改選の年度であり、中塚役員選考委員
長から新役員の発表があり承認されました。
再任された阪口ゆみ子会長ののもと、56名で女性会を
盛り上げていきます!!



◆ スローガン ◆

“ 自然に感謝 未来の夢へ 輝く笑顔 ”



〈基本方針〉

現在の世相は混沌とした状況におかれております。
女性経営者として、今何を求められているのか。女性の視点でし
っかり未来を見据えることではないでしょうか。
明るい心で共に支え合い話し、受容しつつ感性を磨き・高め
地域へお役に立てる活動を進めて参りましょう。
会員一同心を合わせ人と人との深い縁に感謝し本年度の事業に
取り組みます。

平成24年度 和泉商工会議所女性会組織図



平成24年度 年間行事予定表

平成24年	行事予定	備考
4月	26日(木) 第18回通常総会	岸和田グランドホール
	(未定) 第1回講習会	(担当:街づくり・研修委員会)
6月	8日(金) 近商女性連運彦根大会	彦根ビューホテル2階レイクビューホテル
9月	(未定) 老人ホーム慰問	特別養護老人ホーム光明荘 (担当:総務会員・広報親睦委員会)
10月	5日(木) 第44回全国商工会議所女性会連合会	福岡県 北九州市
	6日(金) 北九州全国大会	西日本総合展示場新館
	27日(出) 和泉市商工まつり	池上曾根史跡公園 (担当:事業・社会福祉委員会)
	28日(日)	
11月	(未定) ※府商女性連研修交流会	場所・内容未定
	(未定) ※府商女性連南部ブロック研修会	担当:貝塚商工会議所女性会
12月	(未定) 第2回講習会	国華園(担当:街づくり・研修委員会)
平成25年	1月 (未定) 新年懇親会	場所未定(担当:事業・社会福祉委員会)
	2月 (未定) 親睦ボウリング大会	キングボウル(担当:総務会員・広報親睦委員会)
	3月 (未定) 府商女性連総会及び講演会	場所未定

毎月第2水曜日 定例役員会(13時半~)
※の事業については日程変更になる場合がありますのでご了承下さい。

CLUB CCI 利用者の声 Vol.6

CLUB CCI BUFFET

CLUB CCIを使ってみました

CLUB CCI バフェプランには健康サポート制度も整っています。各種健康診断の補助、病気の予防のためのセルフチェックができる制度等があります。
「乳がんセルフチェック支援制度」を使って「触診検査手袋プレゼント」に応募しました。CLUB CCI のサイトで会員IDと会員氏名を登録すれば、本人に限らず配偶者でも家族でも無料で「触診検査手袋(プレスト・ケア・クラブ)」を入手することができます。

実物は3枚重ねのシートの袋です。これを2枚重ねと1枚に分けて間に手を入れて自己触診をします。シートを使うと指先の感覚が敏感になるようで、乳腺に触れることができやすいそうです。プレスト・ケア・クラブは医療用具ではありません。異変を感じたらすぐに医師の診断を受ける必要があります。
自己触診の啓発補助具としてプレスト・ケア・クラブを使い、自己触診を習慣化してみたいかたがでしょう。今年度は3回の募集、CLUB CCI のサイトでは6月ごろにアップされる予定です。検索をしてみてください。



和泉市からの中小事業者支援制度のご案内

和泉市は

『さまざまな経営課題にチャレンジしている中小企業者』を
応援しています!

補助対象事業

1. 研究・開発支援事業
2. 工業所有権取得促進支援事業
3. 人材育成支援事業

“予算がなくなり次第、
受付を終わります!!
早めに交付申請手続き
をしてください”

1. 研究・開発支援事業

補助の対象となる事業経費は、中小企業者等が開放機器等を使用したり、調査・研究を委託し、又は試験研究を依頼したり、共同研究をした場合に、以下の機関での事業に要した費用

- ・大阪府立産業技術総合研究所
- ・大阪市立工業研究所
- ・大阪府立公衆衛生研究所
- ・桃山学院大学
- ・財団法人日本食品分析センター
- ・大阪市立大学等

◇対象者

- * 和泉市内で同一事業を1年以上営んでいる中小企業者
- * 構成員の過半数が和泉市内に事業所を有し、1年以上の活動している中小企業交流団体

◇補助額

- * 一件につき要した費用の1/2以内
- * 同一年度中に一事業所または一交流団体当たり20万円以内(千円未満切り捨て)

◇申請書類

- * 和泉市中小企業振興対策事業補助金交付申請書(和泉市HPよりダウンロード可)

<添付書類>

- ① 申請者の概要(和泉市HPよりダウンロード可)
- ② 申請事業内容の説明書(和泉市HPよりダウンロード可)
- ③ 補助金の対象となる費用に係る領収書の写し

◇申請手続き

- * 事業終了後2ヶ月以内に申請書類を提出

2. 工業所有権取得促進支援事業

補助の対象となる事業経費は、中小企業者が工業所有権申請に要した費用
・特許権 ・実用新案権 ・意匠権 ・商標権

◇対象者

- * 和泉市内で同一事業を1年以上営んでいる中小企業者
- * 構成員の過半数が和泉市内に事業所を有し、1年以上の活動している中小企業交流団体

◇補助額

- * 工業所有権の区分に応じ、出願料の全額(印紙税相当額)、または審査請求料の一部(下表のとおり)ただし、同一年度中に一事業所あたり20万円以内

◇申請書類

- * 和泉市中小企業振興対策事業補助金交付申請書(和泉市HPよりダウンロード可)

<添付書類>

- ① 申請者の概要(和泉市HPよりダウンロード可)
- ② 上記申請経費に係る領収書等証となるもの
- ③ 特許庁発行の特許権、実用新案権、意匠権、商標権申請の受領書の写し

◇申請手続き

- * 各工業所有権を
申請した日から2ヶ月以内
に申請書類を提出

工業所有権の区分及び補助額

工業所有権	対象経費	補助額
特許権	出願料	全額(印紙税相当額)
	審査請求料	10万円以内
実用新案権	出願料	全額(印紙税相当額)
	登録料	出願時に同時に納付する(3年分)
意匠権	出願料	全額(印紙税相当額)
商標権	出願料	全額(印紙税相当額)

3. 人材育成支援事業

補助の対象となる事業経費は、事業主又は従業員が次の機関が行う研修等の修了に要した費用

- ・大阪府立産業技術総合研究所
- ・大阪府立高等職業技術専門学校(南大阪校・守口校・芦原校・東大阪校・夕陽丘校)
- ・中小企業大学校 ・社団法人大阪府技術協会 ・(株)大阪繊維リソースセンター等

◇対象者

- * 市内の中小企業の事業主又は従業員で、次のいずれかの機関が実施する研修等を修了したもの

◇対象機関

- * 大阪府立産業技術総合研究所、中小企業大学校、社団法人大阪府技術協会等

◇補助額

- * 受講料の半額(一事業所当たり20万円以内)(千円未満切り捨て)

◇申請書類

- * 和泉市中小企業振興対策事業補助金交付申請書(和泉市HPよりダウンロード可)

<添付書類>

- ① 申請者の概要(和泉市HPよりダウンロード可)
- ② 研修実施機関の受講修了証明書(和泉市HPよりダウンロード可又はそれに代わるもの)

◇申請手続き

- * 受講修了後2ヶ月以内に申請書類を提出

それぞれの事業毎に 要した費用の半額を同一年度内に一企業20万円まで補助します。(千円未満切り捨て) 但し、工業所有権は申請区分に応じて補助します。

お問合せは 和泉市 商工労働室 商工観光担当 ☎(0725)99-8123(直通) 和泉市ものづくりサポートセンター ☎(0725)46-9000
和泉市ホームページアドレス <http://www.city.izumi.osaka.jp/>

和泉市ものづくりサポートセンターからのご案内

ご存じですか展示会等の出展助成金!

和泉商工会議所では、市内で同一事業を1年以上おこなっている中小企業が新技術・新製品等の販路開拓やマッチング等のため、下記展示会等に出展・展示した場合にその費用の一部を助成します。ご利用ください。

① 大阪勧業展

② クリエイション・コア東大阪 常設展示場

助成金は、出展料の2分の1以内で、1事業者5万円が限度となります。

【参考】 中小企業販路開拓支援事業等助成金交付規程(抜粋)

(助成率)
第4条 助成金の助成率は、展示会等への出展に係る展示会場出展料(以下「出展料」という。)の2分の1以内で、1業者については5万円を限度とする。

【クリエイション・コア東大阪】

技術力の高いものづくり企業が集積している大阪東部地域において、中小ものづくり企業のイノベーションとマッチングの促進を目的として整備され、大阪府ものづくり支援課など行政機関、支援機関が入っているものづくりに関する総合的な支援施設です。

【常設展示場】

- ◇ブースの大きさ 基本ブース W900×D900×H2400
展示台 W800×D800×H900・600・300(3種類)

- ◇出展料 1ブース 月額21,000円(税込み)

- ◇応募資格 1. 原則として製造事業者で、府内に本社又は工場等主要な製造事業所を有する中小企業者、上記事業者で構成する異業種グループ、諸団体
2. 原則として製造事業者で、府内に営業拠点を有する中小企業者、上記事業者で構成する異業種グループ、諸団体



◇選考方法

ものづくりの技術力・独自性などを考慮し、審査の上選考します

◇応募・お問合せ先

MOBIO(ものづくりビジネスセンター大阪)北館1階受付カウンター
(株)コンベンションリンケージ 奥田・兒玉(こだま)
TEL: 06-6748-1011 メール: info@mobio.biz

ものづくり企業の販路開拓を応援します！

～大阪府からものづくり中小企業のみなさまへのお知らせ～

国際的大規模展示商談会の 『出展支援事業』 締切迫る！！

大阪府では、府内のものづくり中小企業を対象に、国際的な大規模展示商談会への出展を支援（展示商談会で成果を出すための講習会と出展費用の一部補助）しています。*展示会の指定あり

今年度は、大阪のものづくり中小企業が得意とする機械・加工技術等の分野をはじめ、新たに食品製造業及びソフトウェア業も対象としました。また、過去に本事業を利用された方も条件付きで応募が可能です。応募資格等詳細については下記URLをご参照下さい。

内外への販路開拓に取り組む事業者の皆さまのお申し込みをお待ちしています。

支援内容

- (1) 大規模展示商談会で商談を呼び込むための事前セミナー
- (2) 出展経費の一部補助（30万円を上限に補助対象経費「小間料金、装飾経費」の2分の1以内を補助）
- (3) 出展に関する様々な課題を解決するための専門コーディネータによる販路開拓サポート

対象となる展示会

- ① TOKYO PACK 2012（2012東京国際包装展）
（2012年10月2日～10月5日）
- ② 第15回 関西機械要素技術展及び同時開催展
（2012年10月3日～10月5日）
- ③ JIMTOF 2012（第26回日本国際工作機械見本市）
（2012年11月1日～11月6日）
- ④ 第75回 東京インターナショナル・ギフト・ショー春 2013
（2013年2月6日～2月8日）
- ⑤ 第47回 スーパーマーケット・トレードショー 2013
（2013年2月13日～2月15日）
- ⑥ 第6回 国際太陽電池展及び同時開催展
（2013年2月27日～3月1日）
- ⑦ JAPAN SHOP 2013（第42回）及び同時開催展
（2013年3月5日～3月8日）

応募期間・応募方法 募集期限：平成24年6月15日（金）〈必着〉

下記ホームページに掲載の様式により、郵便等でお申し込みください。

【お問い合わせ先】

大阪府 商工労働部 商工振興室 経済交流促進課 販路開拓支援グループ

〒559-8555 大阪市住之江区南港北1丁目14-16 大阪府咲洲庁舎25階

TEL: 06-6210-9501 FAX: 06-6210-9505

〈ホームページ〉<http://www.pref.osaka.jp/keizaikoryu/monodzukuri/index.html>

大阪のものづくり看板企業の登竜門！

「匠」ロゴと「ものづくり紹介冊子」で注目の、
“大阪ものづくり優良企業賞 2012”
ご応募お待ちしております！



大阪の元気!ものづくり企業

事業の趣旨

大阪府内に本社を有する中小企業で、「高度な技術力」を有する企業、「高品質・低コスト・短納期」など総合力が高い企業、市場で高い評価を得ている企業など、今後、大阪産業の活性化と地域社会への貢献に資することが期待される優秀な企業を表彰します。

表彰区分 () 内：表彰予定数

・最優秀企業賞(1社)・技術力部門賞(1社)・優良企業賞・特別賞(審査委員会が認めた企業数)

表彰企業の情報発信

表彰企業は、大阪のものづくり力をプロモーションする冊子に掲載するなど、「ものづくりのまち大阪」の看板企業として広く紹介します。

募集対象企業

大阪府内に本社を有する中小企業者(*1)で製造業(*2)又は組込ソフトウェア業(*3)として、工業製品の設計、製造技術に関連する事業を営む会社又は個人とします。但し、食料品製造業、飲料・たばこ・飼料製造業を除きます。また、出資構成において、大企業の子会社は除きます。

なお、創業又は事業開始から3年以上を経過し、直近2年間の決算書類を提出できる場合に限りです。

製造業の業種は、「主たる事業」によって分類します。この場合の主たる事業とは、直近期の決算上の売上金額を、日本標準産業分類による事業ごとに区分した際に、売上金額が最も大きい事業とします。

(*1) 中小企業者：中小企業基本法第2条第1項の各号のいずれかに該当するものとします。

(*2) 製造業：製造業又は組込ソフトウェア業として、工業製品の設計、に関する事業を言い、食料品製造業、飲料・たばこ・飼料製造業を除きます。

(*3) 組込ソフトウェア業：情報通信器具、輸送用機械器具、家庭用電気製品等に組み込まれ、機器の機能を実現するためのソフトウェアを作成する事業をいいます。

◆下記の顕彰制度において受賞歴がある場合は、応募できませんのでご注意ください。

・ものづくり日本大賞(経済産業省・国土交通省・文部科学省・社団法人日本工業連合会)

・元気なモノ作り中小企業300社(経済産業省・中小企業庁)

・KANSAIモノ作り元気企業100社(経済産業省近畿経済産業局・中小企業基盤整備機構近畿支部)

・匠by繁盛 大阪フロンティア賞、大阪ものづくり優良企業賞(大阪中小企業顕彰事業実行委員会)

審査項目

「技術力評価」「QCD評価」「財務評価」「その他評価」「参考評価」の各項目について実施します。

応募期間・応募方法 募集期限：平成24年7月2日（月）予定

ご興味のある方は下記【問合せ先】までご連絡下さい。

募集開始の際、連絡させていただきます。

出展者募集中!!

6/15(金)まで

～国内最大級の環境産業見本市～

『びわ湖環境ビジネスメッセ 2012』 出展のご案内



滋賀環境ビジネスメッセ実行委員会では、「環境ビジネス」を振興するため、産学官が協同して1998年から毎年、環境産業見本市「びわこ環境ビジネスメッセ」を開催しています。

昨年は、国内外から過去最多の308企業・団体が出展し、37,280人が来場されました。

会場内では熱気溢れる商談や技術交流が繰り広げられ、「ビジネス主体の環境見本市」として高く評価されています。

15回目を迎える2012年も、下記の通り開催されますので、環境ビジネスに取り組んでおられる皆さま、この機会に是非ご出展ください。

■開催日時：2012年10月24日（水）～26日（金）

10：00～17：00（最終日は16：00まで）

■会場：滋賀県立長浜ドーム ○JR田村駅から徒歩5分

○米原駅からシャトルバス15分

■出展料：標準小間（9㎡）………200,000円 ※申込は1企業に
Sサイズ小間（4㎡）…100,000円 つき1小間

■申込締切日：2012年6月15日（金）

■ホームページ：出展に関する詳細は、次のアドレスをご覧ください。

<http://www.biwako-messe.com/application>

■お問合せ先：滋賀環境ビジネスメッセ実行委員会事務局

滋賀県新産業振興課

TEL：077-528-3793 FAX：077-528-4876

大阪府景気観測調査結果 平成24年1～3月期

商工労働部（大阪産業経済リサーチセンター）では、府内企業を対象として四半期毎に、大阪市と協力して景気観測調査を実施しています。平成24年1～3月期の調査結果の概要は次のとおりです。なお、詳細は下記のウェブサイトをご覧ください。
 大阪産業経済リサーチセンター <http://www.pref.osaka.jp/aid/sangyou/keikikansoku.html>
 大阪市経済局 <http://www.city.osaka.lg.jp/keizaikyoku/page/0000002583.html>

アンケート回答状況（業種別、従業者規模別、地域別）

全体(社)	大阪市地域	北大阪地域	東大阪地域	南河内地域	泉州地域	大企業	中小企業	規模不明
1,651	867	176	312	68	228	143	1,480	28
製造業	建設業	情報通信業	運輸業	卸売業	小売業	不動産業	飲食店・宿泊業	サービス業
545	165	31	64	269	199	53	67	258

(注) 卸売業、サービス業は従業員数100人以上、小売業、飲食店・宿泊業は50人以上、その他は300人以上を大企業とする。

景気は持ち直しの動きが弱まっているが、来期は持ち直す見通し

業況判断DIは、大企業を除き、業種・規模別とも前期から横ばいで推移したが、来期の業況判断DIは、大企業が大きな改善を見込むなど、業種・規模別とも持ち直す見通しである。

個々の指標では、非製造業で原材料価格が上昇する傾向がみられる一方、製・商品単価が下落し、今後、収益面への影響が懸念される。このほか、前期に比べると、営業利益判断及び水準、資金繰り、雇用、設備投資の各指標は、概ね横ばいで推移している。

こうした現状をみると、景気は、中長期的には震災や円高等の影響から持ち直しつつあるものの、その動きは弱まっている。

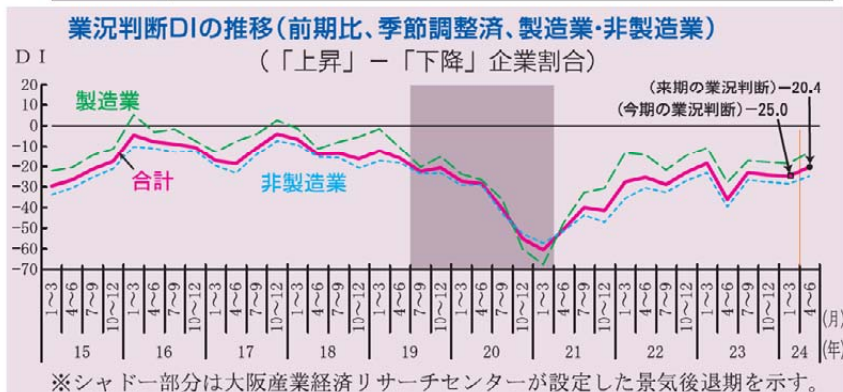
【調査結果の要点】

◆業況判断…大企業を除き、業種別、規模別とも横ばいで推移

■平成24年1～3月期の業況判断DI
 (「上昇」-「下降」企業割合；前期比、季節調整済)：-25.0
 ○前回(23年10～12月期)調査比：▲0.7pt
 製造業 ▲0.6pt 非製造業 ▲0.8pt 大企業 2.2pt 中小企業 ▲0.8pt
 (注)▲はマイナス、ptはポイントを表す。

■業況判断(前期比)の前年同期調査比

上昇要因	「季節的要因」が最も多く、「内需の回復」「販売・受注価格の上昇」「輸出の回復」等が減少。
下降要因	「内需の減退」「販売・受注価格の下落」等が減少し、「季節的要因」「輸出の減退」が増加。



◆来期の業況見通し…大企業を中心に業種・規模別とも持ち直す見込み

■平成24年4～6月期の業況見通しDI
 (「上昇」-「下降」企業割合；季節調整済)：-20.4
 ○今期業況判断(季節調整済)比：4.6pt

◆出荷・売上高…マイナス幅はほぼ横ばいで、大企業では改善の兆しがみえる

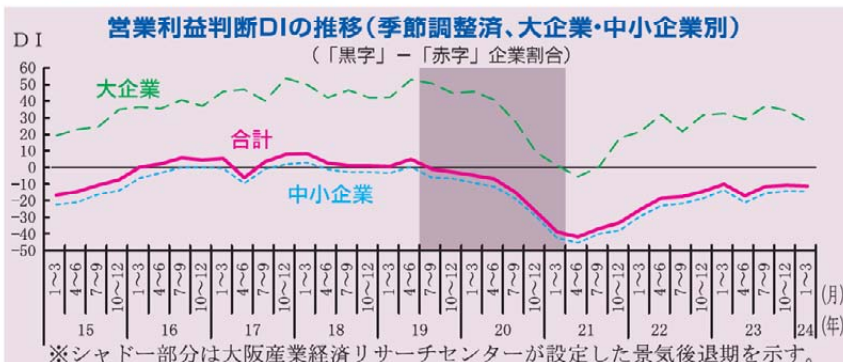
■出荷・売上高DI(「増加」-「減少」企業割合；前期比、季節調整済)：-24.6
 ○前回調査比：▲0.4pt
 製造業 ▲1.8pt 非製造業 ▲0.1pt 大企業 7.3pt 中小企業 ▲1.2pt

◆製・商品単価及び原材料価格…製商品単価は下落。非製造業で原材料価格が上昇

■製・商品単価DI(「上昇」-「下落」企業割合)：-20.5
 ○前回調査比：▲4.3pt
 製造業 ▲4.3pt 非製造業 ▲4.2pt 大企業 ▲1.1pt 中小企業 ▲4.7pt
 ■原材料価格DI(「上昇」-「下落」企業割合)：18.8
 ○前回調査比：0.1pt
 製造業 ▲3.9pt 非製造業 2.7pt 大企業 ▲4.4pt 中小企業 0.8pt

◆営業利益、利益水準…横ばいで推移するも、大企業、非製造業ではマイナス幅が拡大

■営業利益判断DI(「黒字」-「赤字」企業割合；季節調整済)：-10.8
 ○前回調査比：▲0.4pt
 製造業 2.3pt 非製造業 ▲1.9pt 大企業 ▲6.3pt 中小企業 ▲0.2pt
 ■営業利益水準DI(「増加」-「減少」企業割合；前期比、季節調整済)：-26.1
 ○前回調査比：0.0pt
 製造業 1.5pt 非製造業 ▲1.4pt 大企業 ▲1.3pt 中小企業 0.0pt



◆資金繰り…製造業と大企業はほぼ横ばい

■資金繰りDI(「順調」-「窮屈」企業割合)：-2.0
 ○前回調査比：▲0.7pt
 製造業 0.5pt 非製造業 ▲0.8pt 大企業 0.1pt 中小企業 ▲1.5pt

◆設備投資…依然、慎重な姿勢がみられ、投資を抑制する姿勢が強まっている

○前回調査比

増加	横ばい	減少	なし	未定
▲1.6pt	3.7pt	5.3pt	▲6.8pt	▲0.6pt

○前年同期調査比

増加	横ばい	減少	なし	未定
▲1.1pt	1.9pt	▲0.6pt	▲1.2pt	1.0pt

◆雇用状況、来期の従業者数…大企業で雇用不足感が緩和するも、雇用予定人員は横ばい

■24年1～3月期の雇用不足感DI(「不足」-「過剰」企業割合)：4.5
 ○前回調査比：0.2pt
 ■24年4～6月期の従業者数DI
 (「増加(予定)」-「減少(予定)」企業割合；季節調整済)：-2.6
 ○前回調査比：0.3pt

和泉市経営相談のお知らせ

商業部門

中小企業診断士がご相談に応じます。

毎週金曜日 午前10時～午後4時

和泉市ものづくりサポートセンター ☎46-9000

ご希望の方はお早めにお申込み下さい。

(急にお申込みいただきましても、当日先約企業を訪問していることもあります。)

———— * お申込・お問合せは上記の各窓口へ* ————

和泉商工会議所 無料相談コーナー

会員の皆様、事業の事で悩んでいませんか？そんな時は会議所の専門指導員に相談ください。

- 税務相談**(相続税の相談も承ります。)
 - ・偶数月第2水曜日 午後1時30分～同4時 予約制です。
 - 相談員 税理士 露口 六彦
- 法律相談**
 - ・毎月第3水曜日 午前10時30分～同11時30分 予約制です。
 - 相談員 弁護士 仁井谷 徹

新会員の ご紹介コーナー



かつらぎ工務店

代表者 葛城 高明

建築業

〒590-0117

堺市南区高倉台2-46-4-1

TEL 072-292-1128

日本テレネット 株式会社

代表取締役 瀧 栄治郎

通信事業

〒604-8171

TEL 075-211-3441

京都市中京区烏丸通御池下る 井門明治安田生命ビル8F

ホサナ介護ステーション

代表取締役 金 銅 明 美

介護ステーション

〒594-0062

和泉市寺田町2-4-28

TEL 0725-45-2441

有限会社 プランテック

代表取締役 小田嶋 正明

輸出入・卸売・仲介業

〒594-0073

和泉市和気町4-7-3-103

TEL 0725-45-5847

荒神 淳一

代表者 荒神 淳一

大工

〒594-0071

和泉市府中町5-3-23

TEL 0725-46-2997

FUKU-L ハウス

代表者 福田 美智男

建築業

〒594-1104

和泉市万町367-19

TEL 0725-24-6455

株式会社 マルイ

代表取締役 池田 英人紀

貿易業

〒594-0064

和泉市寺門町2-16-10

TEL 0725-24-2616



きっとお役に立つ! 「産技研」の機器紹介

地方独立行政法人大阪府立産業技術総合研究所(産技研)では、皆様からの技術相談、依頼試験、機器使用、依頼研究を実施しています。そのための新しい機器の導入、測定精度等の維持・向上のための機器の更新を逐次行っています。今回は、法人移行後の「新規サービス」及び「ご利用料金支払い方法の変更」についてご紹介します。

大阪府立産業技術総合研究所は、平成24年4月1日に

地方独立行政法人 大阪府立産業技術総合研究所(「産技研」)に生まれ変わりました。

法人移行の新規サービスについて

現在、ご利用いただいているサービス(依頼試験、設備開放、受託研究、技術講習会など)は、法人化後も引き続き実施し、料金は変わりません。

また、これまでのサービスに加え、オーダーメイド型のサービスなど、利用者のご要望にきめ細かく、迅速に応えるサービスを新たに実施します。

◆試験や研究のニーズに柔軟に対応します。

- 依頼試験に対する利用者のご要望にきめ細やかに対応するため、従来の依頼試験に作業や条件等を付加して行う**オーダーメイド対応**、測定方法の原理や装置の説明、測定結果の読み取り方等を説明した**解説付き報告書作成**といった新たなメニューを設けます。
- 新しい試験や複数の依頼試験を組み合わせ、簡素な手続きでスピーディーに行う**簡易受託研究制度**を新たに設けます。

◆オーダーメイド対応で研修や講習会を行います。

企業・団体等のご要望をお聞きしながらオーダーメイド対応で技術者育成研修やセミナー・講習会を実施します。



ご利用料金支払い方法の変更について

法人移行に伴い、ご利用料金のお支払い方法を以下のように変更させていただきます。

次の①②のいずれかの方法によりご利用後のお支払いをお願いします。

① 銀行振込(振込手数料をご負担願います)

- ※1 但し、りそな銀行のATMにて、りそな銀行のキャッシュカード、または現金によるお振込の場合は振込手数料が不要です。
- ※2 インターネットバンキングやコンビニ等のATMがご利用になれます。

② 当研究所会計窓口での現金支払

以上、ご理解を賜りますよう、よろしくお願い申し上げます。

装置のご利用を含め、依頼試験・機器使用・技術相談などのお申し込みは、産技研の総合窓口、「顧客サービスセンター」までご連絡ください。

「顧客サービスセンター」：0725-51-2525

(地独)大阪府立産業技術総合研究所ホームページ：<http://tri-osaka.jp/>

インターネット技術相談：<http://tri-osaka.jp/tri24c.html>

たかが保健指導？ されど保健指導！

健診後、保健指導の案内が届いたAさん、病院で経過をみながらも、薬を飲まずに改善したいと教室参加を決めました。その結果…



保健指導を受ける前の習慣

通院しながら
自分なりに
生活は気をつけている。
果物はとるが間食はなし、
アルコールは殆ど飲まない。
肉は少なく魚中心の食生活…
こんなに気を付けているのになんで改善しないの？



	前回測定値
中性脂肪	85
HDLコレステロール	87
LDLコレステロール	112
血糖(空腹時)	128
HbA1c	6.5
体脂肪(kg)	14.8

6か月後！

今回測定値
75 ↓
81 ↓
100 ↓
116 ↓
5.9 ↓
12.2 ↓

保健指導を受けて6か月後

半年後、左のように数値は改善！
半年間の取組み内容とは・・・？

- ①積極的に野菜を食べる
- ②果物を適量にする
- ③自分で決めた運動を毎日おこなう

時間がない事を言い訳せずに頑張り、食事と運動の両輪で取組んだ結果、特に糖代謝に関する検査値(ピンク部分)が改善しています。



専門家によるアドバイスにより、健康に関する意識と行動を変化させることで、検査数値の改善につながります。健診後の保健指導は、生活全体を見直すいいチャンス！是非受けましょう。

大阪府和泉保健所・和泉市・和泉商工会議所

急増！ 交通死亡事故の特徴

夜間の幹線道路 **が4割**

バイクの事故 **が4割**

車両単独の事故 **が4割**

◆スピードの出しすぎに注意！

◆高齢者の事故も急増！

和泉交通安全協会・和泉警察署・大阪府警

自転車もルールとマナーを守ろう！

歩道上での
自転車事故 **多発！**



歩道は歩行者優先です！

歩道では車道寄りを徐行しましょう！

車道は左側を通行しましょう！

～わずかな注意で交通事故は防げます！～

【裁判事例】～歩道を歩いていた歩行者に自転車が衝突～
自転車側に3000万円の賠償命令！

(大阪地裁平成19年7月判決)

ご利用下さい！ マル経融資

マル経融資(小規模事業者経営改善資金融資制度)とは、商工会議所の経営指導を受けて経営の改善をしていこうとする方に商工会議所の推薦により★無担保★無保証人★低利率で日本政策金融公庫から貸し出されるものです。

資金の用途	融資限度額	利率	返済期間
運転資金	1,500万円	1.85% 貸付時の金利で固定 H24年4月11日現在 (金利は変動します)	7年以内 (1年以内据置可)
設備資金			10年以内 (2年以内据置可)

審査の結果により、融資をご利用頂けない場合があります。

～お問い合わせ先～ 和泉商工会議所 TEL 46-4141

広告募集中！！

掲載内容

- 広告料金/会員 1ヶ月 10,000円(消費税込み)
- 会員外 1ヶ月 30,000円(消費税込み)

- 寸法(約) 縦6.4cm、横11.2cm
- 発行部数/約2,000部
- 年間契約/12回掲載の時は、1回分サービス

春 要予約 4月・5月限定
の花籠御膳

～旬の素材を、心をこめて籠に盛り込みました～

特別料金 飲み放題付き
3,800円 5,000円

【花籠】小鉢/木の芽和え 焼八寸/季節の六寸
造り/桜鯛、鮎、あしらひ一式 酢物/泉州蛸酢

【外出し】煮物/犬鳴ポークと春野菜の鍋 揚物/春野菜の天麩羅 御飯/ちらし寿司
椀物/桜蕎麦 甘味/ミニケーキと季節の果物盛り合わせ コーヒー付

※表示料金はすべて税金サービス料込みとなっております。

ホテル レイクアルスター アルザ泉大津
〒595-0025 大阪府泉大津市旭町18-5 (南海本線「泉大津」駅から徒歩1分)

【ご予約 7F 直通】TEL 0725-33-2569

設備投資を支援します！

○平成24年度 設備貸与制度のご案内
当制度は、従業員20名以下(商業・サービス業は5名以下)の小規模企業者の方が、設備を導入される際、その設備を当機構が購入し、長期かつ低利で割賦販売又はリースするものです。

(*ただし、一定要件を満たせば従業員50名まで対象)
(*ご希望いただければ、制度説明にお伺いいたします。お気軽にお問合せください。)

利率1.70%/年
(割賦の場合)

連帯保証人は
原則代表者のみ

問合せ先：公益財団法人大阪産業振興機構 設備資金課
TEL06-6947-4345 URL <http://www.mydome.jp>